

Apstiprināts ar Iecavas novada Domes sēdes prot. Nr.7,11.p.
2008.gada 10.junijs.
Priekšsēdētājs _____ J.Pelsis

IECAVAS NOVADA TŪRISMA ATTĪSTĪBAS STRATĒGIJA

2008-2013

Bauskas rajona pašvaldības iestāde „Bauskas rajona tūrisma informācijas centrs”

2008

KOPSAVILKUMS

Bauskas rajona pašvaldības iestāde „Bauskas rajona tūrisma informācijas centrs” ir izstrādājis „Iecavas novada tūrisma attīstības stratēģiju 2008.-2013.gadam.

Darba izstrādes gaitā tika:

- 1) izpētīta un raksturota Latvijas tūrisma nozare un tās sistēma;
- 2) izpētīts Iecavas novads un tā tūrisma piedāvājums;
- 3) izziņāts iedzīvotāju, tūrisma uzņēmēju un tūrisma firmu viedoklis par tūrisma attīstību novadā;
- 4) noteikti Iecavas novada tūrisma attīstības stratēģiskie mērķi, uzdevumi un rīcības.

Darbs sadalīts trijās nodaļās. Pirmajā nodaļā tiek apskatīta tūrisma sistēma un organizācijas, normatīvie akti un plānošanas dokumenti, kuri jāievēro plānojot tūrisma attīstību Iecavas novadā. Otrajā nodaļā izvērtēti Iecavas novada pašvaldības tūrisma resursi, veikta ekonomiskā analīze, SVID analīze, konkurentu analīze, iedzīvotāju, uzņēmēju un tūrisma firmu aptaujas analīze. Trešajā nodaļā noteiktas tūrisma attīstības problēmas, definēta vīzija, attīstības mērķi un uzdevumi, to sasniegšanas rezultatīvie rādītāji, kā arī izstrādāts stratēģiskais rīcības plāns.

Galvenās Iecavas novada rīcības 2007.-2013.gadam:

1. Radīt koordinētu un plānveidīgu tūrisma sistēmu;
2. Radīt pievilcīgu tūrisma infrastruktūru Iecavas novada iedzīvotājiem un viesiem;
3. Radīt kvalitatīvus, konkurētspējīgus tūrisma objektus, pakalpojumus un produktus;
4. Veidot Iecavas novadu par atpazīstamu un ģimenei draudzīgu atpūtas vietu pie Via Baltica ceļa.

Stratēģijas izstrādes gaitā izmantota teorētiskā literatūra par tūrisma plānošanu, dažādi plānošanas dokumenti, likumi, normatīvie akti, Bauskas rajona TIC, VID nepublicētie dati, tūrisma brošūras, ceļveži, resursi internetā. Izmantotās metodes - iedzīvotāju, uzņēmēju un tūrisma firmu anketēšana, Latvijas un ārvalstu tūrisma speciālistu telefonintervijas, darba grupas, dokumentu un teorētiskās literatūras, citu stratēģiju analīze un sintēze.

Iecavas novada tūrisma attīstības stratēģija ir visu tūrisma attīstībā ieinteresēto pušu (pašvaldības, iestāžu, uzņēmēju, sabiedrisko organizāciju un iedzīvotāju) sadarbības instruments veiksmīgai tūrisma attīstībai novadā.

SATURA RĀDĪTĀJS

	lpp
TABULU SARAKSTS	4
ATTĒLU SARAKSTS	4
LIETOTO SAĪSINĀJUMU SKAIDROJUMS	5
LIETOTIE TERMINI	5
IEVADS	7
1. TŪRISMA ATTĪSTĪBAS VISPĀRĒJS RAKSTUROJUMS	8
1.1. Tūrisma vieta valsts ekonomikā	8
1.2. Latvijas tūrisma pārvalde, organizācijas un to kompetences	9
1.3. Tūrisma attīstību reglamentējošie dokumenti	12
2. IECAVAS NOVADA RAKTUROJUMS	18
2.1. Iecavas novada tūrisma resursu raksturojums	18
2.2. Tūrisma ekonomiskā analīze	26
2.3. Aptauju analīze	28
2.4. Tūrisma attīstība un piedāvājums tuvākajā apkārtnē	36
2.5. Iecavas novada tūristu tirgus segmenti	38
2.6. Iecavas novada tūrisma attīstības SVID analīze	39
2.7. Iecavas novada tūrisma attīstības problēmas	40
3. IECAVAS NOVADA TŪRISMA ATTĪSTĪBAS	41
STRATĒGIJA 2008.-2013.GADAM	
3.1. Iecavas novada tūrisma attīstības vīzija, mērķi un uzdevumi.....	41
3.2. Rīcības plāns stratēģisko mērķu sasniegšanai	42
IZMANTOTĀ LITERATŪRA	51
PIELIKUMI	53

TABULU SARAKSTS

	Lpp	
2.1.1.tabula	Iecavas novada kultūras pieminekļu saraksts	18
2.1.2.tabula	Iecavas novada īpaši aizsargājamie dabas objekti	19
2.1.3.tabula	Aktīvās atpūtas pakalpojumi Iecavas novadā	22
2.1.4.tabula	Nakšņošanas iespējas Iecavas novadā	23
2.1.5.tabula	Ēdināšanas iespējas Iecavas novadā	24
2.1.6.tabula	Semināru telpas Iecavas novadā	24
2.1.7.tabula	Pirtis un viesību telpas Iecavas novadā	25
2.2.1.tabula	Iecavas novada tūrisma uzņēmumu un nodarbināto skaits 2006.g.	26
2.4.1.tabula	Konkurentu vērtējums pēc pamatfaktoriem	37
2.4.2.tabula	Konkurentu vērtējums pēc pamatfaktoru nozīmīguma	37
2.6.1.tabula	Iecavas novada stiprās un vājās puses	39
2.6.2.tabula	Iecavas novada ārējās iespējas un draudi	40
3.2.1.tabula	Iecavas novada rīcības plāns stratēģisko mērķu sasniegšanai 2008.-2013.gadam	43

ATTĒLU SARAKSTS

	lpp	
2.1.1.att.	Mini zoo „Dobuļi” apmeklētāju sadalījums pa mēnešiem 2007.gadā	20
2.1.2.att.	Bauskas rajona apskates objektu apmeklētāju skaits 2003.-2007.gadā	21
2.1.3.att.	Bauskas rajona apmeklētāju skaits Rundāles, Bauskas pilīs un mini zoo „Dobuļi” 2003.-2007.gadā	21
2.1.4.att.	Kempinga „Labirinti” apmeklētāju sadalījums pēc interesēm 2007.g.	22
2.1.5.att.	Iecavas novada ģērbonis un karogs	26
2.2.1.att.	Bauskas rajona TIC ārzemju tūristu sadalījums pa valstīm 2003.-2007.g.	27
2.3.1.att.	Respondentu dzīves vieta Iecavas novadā	28
2.3.2.att.	Respondentu – ienācēju dzīves vieta Iecavas novadā	29
2.3.3.att.	respondentu sadalījums pēc vecuma	29
2.3.4.att.	Iedzīvotāju tūrisma attīstības līmeņa vērtējums	30
2.3.5.att.	Iedzīvotāju problēmu un ieguvumu vērtējums	31
2.3.6.att.	Iedzīvotāju apmeklētie objekti un pakalpojumi 2007.gadā	31
2.3.7.att.	Iecavas novada viesi 2007.gadā	32
2.3.8.att.	Tūrisma firmu maršrutos iekļautie objekti	33
3.3.9.att.	Iecavas novadā izmantoto pakalpojumu vērtējums	34
2.3.10.att.	Tūrisma firmu maršrutos iekļautie pakalpojumi	34

LIETOTO SAĪSINĀJUMU SKAIDROJUMS

ES – Eiropas Savienība
IKP – Iekšzemes kopprodukts
LR – Latvijas Republika
LTKP – Latvijas Tūrisma konsultatīvā padome
LVL – Latvijas lats
LVS – Latvijas Valsts standarts
MK – Latvijas Republikas Ministru kabinets
NAP – Nacionālais attīstības plāns
PTO – Pasaules tūrisma organizācija
SVID – Stiprās, vājās puses, iespējas, draudi
TA – Tūrisma asociācija
TAVA – Tūrisma attīstības valsts aģentūra
TIC – Tūrisma informācijas centrs
UNESCO – Apvienoto nāciju izglītības, zinātnes un kultūras organizācija
VARAM – Vides Aizsardzības reģionālā attīstības ministrija
VID – Valsts ieņēmumu dienests
ZPR – Zemgales plānošanas reģions
ZTA – Zemgales Tūrisma Asociācija

LIETOTIE TERMINI

- **aktīvais tūrisms** - tūrisma veids, kurā tūrists visas nepieciešamās darbības veic pats;
- **dabas tūrisms** - tūrisma veids, kura mērķis ir izziņāt dabu, apskatīt raksturīgas ainavas, biotopus, novērot augus un dzīvniekus dabiskajos apstākļos, kā arī izglītoties dabas aizsardzības jautājumos;
- **kultūras tūrisms** - tūrisma veids, kura galvenais mērķis ir iepazīšanās ar kultūrvēsturisko mantojumu un ievērojamām vietām;
- **ilgtspējīga attīstība** – attīstība, kas nodrošina šodienas vajadzību apmierināšanu, neradot draudus nākamajai paaudzei vajadzību apmierināšanai. Ilgtspējīgā attīstībā vienlīdz būtiskas ir visas trīs dimensijas (jomas, sektori) – vides, ekonomiskā un sociālā.
- **NATURA 2000 teritorijas** – Eiropas nozīmes īpaši aizsargājamo dabas teritoriju tīkls, kuru galvenais izveides mērķis ir Eiropā retu un apdraudētu augu un dzīvnieku sugu un to dzīves vietu (biotopu) aizsardzība.
- **starptautiskais tūrisms** - ārvalstnieku tūrisms Latvijas teritorijā (tūrisma pakalpojumu eksports) vai Latvijas iedzīvotāju tūrisms ārvalstīs (tūrisma pakalpojumu imports);
- **tūrisms** - personas darbības, kas saistītas ar ceļošanu un uzturēšanos ārpus savas pastāvīgās dzīvesvietas brīvā laika pavadīšanas, lietīšķo darījumu kārtošanas vai citā nolūkā ne ilgāk kā vienu gadu;
- **tūrists** - fiziskā persona, kura ceļo ārpus savas pastāvīgās dzīvesvietas ne ilgāk kā vienu gadu, uzturas sabiedriskā vai privātā mājvietā ne mazāk kā vienu nakti un apmeklētājā vietā neveic algotu darbu;

- **tūrisma aģentūra** - komersants, kas pilda starpnieka funkcijas starp klientiem un tūrisma operatoriem vai citiem pakalpojumu sniedzējiem;
- **tūrisma infrastruktūra** - tūrisma nozares un ar to saistīto citu nozaru (transporta, tirdzniecības, sakaru, kultūras, veselības aizsardzības u.tml.) pakalpojumu kopums, kas nodrošina tūrisma nozares darbību;
- **tūristu mītne** - ēka, ēku grupa vai labiekārtota vieta (teritorija), kurā komersants vai saimnieciskās darbības veicējs nodrošina tūristu diennakts izmitināšanu un apkalpošanu;
- **tūrisma nozare** - tautsaimniecības nozare, kuras uzdevums ir tūrisma pakalpojumu sagatavošana un sniegšana;
- **tūrisma operators** - komersants, kas izstrādā un pārdod kompleksus tūrisma pakalpojumus;
- **tūrisma pakalpojums** - mērķtiecīga darbība tūristu interešu un vajadzību apmierināšanai;
- **tūrisma produkts** – jebkura prece, maksas vai bezmaksas pakalpojums, produkcija, cilvēka darbības radītas bagātības, vērtības un apstākļi vai to kopums, kam piemīt reāla patēriņa vērtība un kurus tūrisma un citu tautsaimniecības nozaru uzņēmumi un organizācijas ražo, izveido, rada vai pielāgo tūristu interešu un vajadzību apmierināšanai.
- **tūrisma resursi** - dabas un cilvēka veidotu faktoru un norišu kopums, kas piesaista tūristu emocionālās, garīgās, fiziskās un dziednieciskās intereses;
- **vietējais tūrisms** - Latvijas iedzīvotāju tūrisms Latvijā;
- **lauku tūrisms** - tūrisma veids, kura mērķis ir, balstoties uz vietējiem sociāliem, kultūras un dabas resursiem, piedāvāt tūristiem iespēju atpūsties vai izmantot tūristu mītnes lauku teritorijā;
- **ekotūrisms** - ilgtspējīgs, videi draudzīgs tūrisms, kura galvenais mērķis ir veicināt dabas un kultūras vērtību izzināšanu un vides aizsardzību, kā arī pilnveidot sabiedrībā vides izglītību un apziņu;
- **tūristu gids** - fiziskā persona, kurai ir sertificēšanas institūcijas izdots profesionālās kvalifikācijas sertifikāts un kura vada tūristus un ekskursantus noteiktā apvidū un viņu izraudzītajā valodā iepazīstina ar kultūras un dabas vērtībām.

IEVADS

Dokumenta mērķis

Iecavas novada tūrisma attīstības stratēģijas mērķis ir noteikt galvenos tūrisma attīstības virzienus un rīcības 2008.-2013.gadam, kurus ir jārealizē sadarbojoties visām ieinteresētajām pusēm (pašvaldībai, valsts un pašvaldības iestādēm, uzņēmējiem, sabiedriskajām organizācijām un iedzīvotājiem).

Dokumenta uzbūve

Stratēģija sastāv no 3 nodaļām:

1. Tūrisma attīstības vispārējā raksturojuma;
2. Iecavas novada raksturojuma;
3. Iecavas novada tūrisma attīstības stratēģijas 2008.-2013.gadam.

Stratēģijai ir seši pielikumi, 13 tabulas, 16 attēli.

Dokumenta lietotāju grupas

1. Valsts, reģiona un rajona iestāžu pārstāvji;
2. Iecavas novada pašvaldību pārstāvji – deputāti, attīstības un plānošanas nodaļas speciālisti, iestāžu vadītāji;
3. Bauskas rajona tūrisma informācijas centrs;
4. Iecavas novada tūrisma produktu un pakalpojumu sniedzēji (apskates objekti, naktsmītnes, ēdināšanas, aktīvās atpūtas u.c. tūrisma uzņēmēji);
5. Nevalstiskās organizācijas, kuras ir iesaistītas vai vēlas iesaistīties tūrisma attīstības veidošanā;
6. Tūrisma attīstībā ieinteresētie indivīdi un sabiedrības grupas, potenciālie tūrisma uzņēmēji.

1. TŪRISMA ATTĪSTĪBAS VISPĀRĒJS RAKSTUROJUMS

1.1. Tūrisma vieta valsts ekonomikā

Eiropā un visā pasaulē tūrisms ir viena no vadošajām un visstraujāk augošajām nozarēm un tiek uzskatīts par stratēģisku ekonomiskās attīstības un nodarbinātības prioritāti. Saskaņā ar Pasaules Tūrisma organizācijas (PTO) statistikas datiem, tūrisms ir pasaulē lielākais eksporta ienākumu avots ar nozīmīgu darbavietu skaitu, kā arī svarīgs reģionālās un sociālās attīstības faktors. Tūrisms un ar to saistītās nozares veido 10,4% no pasaules IKP, ar 200 milj. nodarbināto un gandrīz 700 milj. starptautisko tūristu katru gadu. Pēc Pasaules ceļojumu un tūrisma padomes prognozēm tūrisma un ar to saistītās nozares ieguldījums pasaules IKP līdz 2014. gadam pieaugs par 3,7% gadā un attiecīgi būs 10,9%. Tiek prognozēts, ka tūrisma nozares tiešais ieguldījums pasaules IKP līdz 2014. gadam paliks nemainīgs 3,8%, tomēr tā apjoms katru gadu pieaugs par 3,3%.

Savukārt Eiropa ir visvairāk apmeklētais tūrisma reģions pasaulē, to apmeklē 60% no starptautiskajiem ceļotājiem pasaulē. Līdz 2020. gadam PTO prognozē starptautisko tūristu skaita palielināšanos par 3% katru gadu. Tomēr, palielinoties citu pasaules reģionu popularitātei, Eiropu kā galamērķi izvēlēsies 45,9% no visiem starptautiskajiem ceļotājiem.

Pēc Pasaules ceļojumu un tūrisma padomes datiem līdz 2014.gadam tiek prognozēts 2,4% liels ikgadējais pieaugums, 2014.gadā sasniedzot 660,8 miljardi USD jeb 4,3% no IKP.

Pēc Latvijas Centrālās statistikas pārvaldes datiem tūrisma nozares īpatsvars iekšzemes kopproduktā 2006.gadā sastādīja 2%, bet 2005. un 2004.gadā tas sastādīja 1,8%. Kopējā pievienotā vērtība 2006.gadā bija 9931,2mlj latu, tai skaitā 226,2 mlj. latu tūrisma nozarē, salīdzinot 2005.gadā - 8029,4 mlj. latu un 163,5 mlj. latu tūrisma. (Tūrisms Latvijā, 2006.)

Lai nodrošinātu Latvijas Tūrisma attīstības politikas pamatnostādnes 2004.–2008.gadam noteikto mērķu sasniegšanu, 2006.gadā tika apstiprināta Latvijas Tūrisma attīstības programma 2006.-2008. gadam. Programmas galvenais mērķis ir 2006.–2008. gados nodrošināt tūrisma nozares pievienotās vērtības ikgadējo pieaugumu 10%–15% apmērā un tūrisma nozares īpatsvara IKP pieaugumu 20 % gadā (faktiskajās cenās). [20]

Latvijas tūrisma politika balstās uz sekojošiem pamatprincipiem:

Tūrisma ilgtspējīgas attīstības princips – tūrisma nozare tiek attīstīta, nodrošinot sabiedrības vajadzības, vienlaicīgi panākot, lai tūrisma izaugsmes tempi pārsniegtu vides piesārņojuma un resursu patēriņa tempus. Tūrisma resursi tiek saglabāti ilglaicīgai izmantošanai nākotnē, vienlaicīgi dodot labumu mūsdienu sabiedrībai.

Decentralizācijas/ subsidiaritātes princips - kompetence tūrisma jautājumu risināšanā tiek nodota no augstāka pārvaldes līmeņa uz zemāku pārvaldes līmeni, kā arī lēmumu pieņemšanā tiek iesaistīta visa sabiedrība, īpaši veicinot pašiniciatīvu. Lēmumi tiek pieņemti un realizēti tajā līmenī – vietējās kopienas, valsts vai pašvaldību institūciju, tūrisma profesionālo organizāciju, Latvijas Tūrisma konsultatīvās padomes, u.c. – kurā tie ir iedarbīgākie un efektīvākie.

Viesmīlības princips - ikvienam tūristam visā ceļojuma laikā tiek nodrošināts fiziskais un psiholoģiskais komforts. Potenciālais tūrists interesējošo informāciju par Latviju saņem savā pastāvīgajā dzīves vietā. Komunikācija ar tūristu tiek uzturēta visa viņa ceļojuma laikā.

Pievilcīga un savdabīga tūrisma tēla veidošanas un uzturēšanas princips - notiek aktīvas darbības pozitīva Latvijas tūrisma tēla veidošanā, kā arī Latvijas tūrisma produktu un pakalpojumu piedāvājuma paplašināšanā.

Sadarbības un pašiniciatīvas princips – tiek nodrošināta privātā kapitāla un administrēšanas metožu piesaiste valsts funkciju veikšanai. Valsts vai pašvaldības institūciju un privāto uzņēmumu kopējie projekti tiek izstrādāti, lai pēc iespējas efektīvāk apmierinātu sabiedrības vajadzības ar atbilstošu ieguldījumu, risku un ieguvumu sadalījumu.

Modernizācijas princips - tūristiem ir iespēja iegūt pilnīgu informāciju par tūrisma iespējām Latvijā un plānot savu ceļojumu, kā arī rezervēt un apmaksāt dažādus pakalpojumus Internetā. Tūrisma objektos tiek ieviestas resursus taupošas tehnoloģijas.

Mobilitātes un pieejamības princips - tiek nodrošināta iespēja tūristiem brīvi pārvietoties, nodrošinot atbilstošu infrastruktūru un robežšķērsošanu. Tūrisma objekti, infrastruktūra un pakalpojumi ir pieejami cilvēkiem ar īpašām vajadzībām, ģimenēm ar bērniem, jauniešiem, maznodrošinātajiem. Pieejami kvalitatīvi visu veidu transporta pakalpojumi par pieejamām cenām.

Profesionalitātes princips - tiek veicināta izglītība tūrisma nozarē, nodrošinot to ar kvalificētiem un profesionāliem speciālistiem.

Drošības princips - preventīvi tiek novērsti iespējamie tūristu apdraudējumi, viņi tiek nodrošināti ar informāciju par paaugstināta riska teritorijām, kā arī par veicamajiem pasākumiem, lai novērstu iespēju saslimt vai inficēties ceļojuma laikā. Tūristi tiek nodrošināti ar patiesu un aktuālu informāciju par nepieciešamajiem drošības pasākumiem, kā arī par to, kur meklēt palīdzību ārkārtas situācijā. [20]

1.2. Latvijas tūrisma pārvalde, organizācijas un to kompetences pēc Tūrisma likuma analīzes

Latvijas tūrisma nozares pārvaldi, kompetences, atbildību un uzdevumus tūrisma nozarē Latvijā nosaka **Tūrisma likums** (1999).

Tūrisma likuma 3.pants nosaka šādus nozares uzdevumus:

Tūrisma nozares galvenie uzdevumi ir šādi:

- 1) nodrošināt tūrismam brīvas un vienlīdzīgas iespējas, celt tā ekonomisko efektivitāti un radīt jaunas darba vietas;
- 2) veicināt Latvijas integrāciju starptautiskajā tūrisma apritē;
- 3) veicināt vietējā tūrisma attīstību un tūrisma pakalpojumu eksportu;
- 3) veicināt lauku sociālās, ekonomiskās un kultūras vides saglabāšanu un ilgtspējīgu izmantošanu, sekmējot lauku tūrisma un ekotūrisma attīstību;
- 4) veicināt kultūrvēsturiskā un dabas mantojuma saglabāšanu un racionālu izmantošanu, kā arī nodrošināt kultūras un dabas tūrisma attīstību;
- 5) veicināt kūrortu resursu saglabāšanu un racionālu izmantošanu, kā arī nodrošināt rekreatīvā tūrisma attīstību;
- 6) paaugstināt to komersantu konkurētspēju, kuri sniedz tūrisma pakalpojumus;
- 7) veicināt atvieglojumu piešķiršanu pensionāru, invalīdu, jauniešu un bērnu tūrismam;
- 8) nodrošināt vispusīgu un precīzu informāciju par tūrisma resursiem un tūrisma pakalpojumiem;

- 9) veicināt sniegto tūrisma pakalpojumu kvalitātes un tūrisma nozarē strādājošo kvalifikācijas paaugstināšanu;
- 10) nodrošināt tūrisma harmonisku attīstību saskaņā ar dabas aizsardzību tā, lai tūrisms nonāktu pretrunā ar dabas aizsardzību.

Pašvaldību kompetenci tūrisma jomā nosaka Tūrisma likuma 8.pants:

- 1) izstrādā attīstības plānus un teritorijas plānojumus, nosakot tajos tūrisma attīstības perspektīvas;
- 2) saskaņā ar attīstības plānu un teritorijas plānojumu nodrošina resursus un pasākumus tūrisma attīstībai, kā arī savas teritorijas tūrisma iespēju popularizēšanu;
- 3) nodrošina tūrisma objektu saglabāšanu un iespējas tos izmantot tūrisma vajadzībām;
- 4) piedalās tūrisma informācijas centru, punktu un stendu izveidošanā un finansēšanā;
- 5) veicina kultūrizglītojošo darbu tūrisma jomā un veselīga dzīvesveida popularizēšanu.

Savukārt **uzņēmumi (uzņēmējsabiedrības), kuri sniedz tūrisma pakalpojumus:**

- ievēro savā darbībā Tūrisma likumu un citus normatīvos aktus, kā arī tūrisma valsts politiku un stratēģiju,
- nodrošina un uztur augstu tūrisma pakalpojumu kvalitāti,
- sniedz Centrālai statistikas pārvaldei un citām institūcijām pēc to pieprasījuma precīzus un patiesus datus un informāciju par savu darbību,
- dod ieguldījumu kopīgā Latvijas tūrisma mārketingā,
- tieši vai caur asociācijām piedalās nozares politikas veidošanā un īstenošanā. [7]

Valdības kompetenci tūrisma attīstības nodrošināšanā nosaka Tūrisma likuma 6.pants, proti, Ekonomikas ministrija ir tūrisma nozares vadošā (augstākā) iestāde. Tās funkcijas nosaka Ministru kabinets. Tūrisma attīstības valsts politiku īsteno Ekonomikas ministrijas pārraudzībā esošā Tūrisma attīstības valsts aģentūra. Tūrisma attīstības valsts aģentūras nolikumu apstiprina Ministru kabinets.

Ekonomikas ministrija (EM) ir **centrālā valsts institūcija**, kas atbild par tūrisma attīstības politikas izstrādi un īstenošanu. **Ekonomikas ministrijas** kompetence tūrisma jomā ir noteikta tās nolikumā. Ekonomikas ministrijā par tūrismu atbild **Tūrisma nodaļa**. Ekonomikas ministrijas galvenie uzdevumi tūrisma jomā ir šādi:

- 1) izstrādāt tūrisma attīstības valsts politiku, organizēt un koordinēt tās īstenošanu;
- 2) izstrādāt likumprojektus un normatīvo aktu projektus;
- 3) pārstāvēt valsts intereses tūrisma nozarē;
- 4) plānot valsts atbalstu tūrisma nozarei;
- 5) sagatavot un īstenot starptautiskos nolīgumus par sadarbību tūrisma jomā, kā arī koordinēt starptautisku projektu izstrādāšanu. [7]

EM pārraudzības institūcija **Tūrisma attīstības valsts aģentūra (TAVA)** atbild par tūrisma politikas īstenošanu un ir galvenā valsts institūcija, kas nodarbojas ar tūrisma mārketingu Latvijā. Saskaņā ar Tūrisma likuma 7.pantu TAVA:

- popularizē ārvalstīs tūrisma iespējas Latvijā;
- organizē to uzņēmumu (uzņēmējsabiedrību) piedalīšanos starptautiskajos gadatirgos, kuri sniedz tūrisma pakalpojumus;
- piesaista privāto un nevalstisko organizāciju finanšu līdzekļus tūrisma attīstībai;
- veido un uztur Latvijas tūrisma informācijas datu bāzi;
- veido ārvalstīs un Latvijā tūrisma informācijas birojus, kas ir Tūrisma attīstības valsts aģentūras struktūrvienības;
- veic vietējā un starptautiskā tūrisma tirgus izpēti;

- Ministru kabineta noteiktajā kārtībā izveido datu bāzi, kurā reģistrē tos komersantus, kuri sniedz tūrisma pakalpojumus.

Tūrisma attīstības valsts aģentūrai ir viens birojs Rīgā (Latvijas tūrisma informācijas centrs), 4 **reģionālie biroji Latvijā** (Kurzemes, Vidzemes, Latgales, Zemgales) un 5 **biroji ārvalstīs** (Vācijā, Krievijā, Somijā, Zviedrijā, Lielbritānijā).

TAVA Zemgales birojs atrodas Bauskā, Bauskas pilī. Biroja galvenie uzdevumi ir pastāvīgi apkopot reģiona tūrisma informāciju, veicināt sadarbību ar tūrisma uzņēmējiem un organizācijām reģionā, piedalīties TAVA izdoto reklāmas materiālu sagatavošanā un žurnālistu vizīšu uzņemšanā, projektu realizēšanā. Iecavas novada tūrisma pakalpojumu sniedzēju interesēs ir sadarboties ar TAVA Zemgales biroju un sniegt nepieciešamo informāciju un atbalstu organizētajām aktivitātēm.

Latvijas Tūrisma konsultatīvā padome (LTKP). Tūrisma likuma 9.pants nosaka, ka Ministru kabinets izveido Latvijas Tūrisma konsultatīvo padomi kā koleģiālu, konsultatīvu un koordinējošu institūciju, kurā iekļauti tūrisma politikas īstenošanā iesaistīto ministriju, pašvaldību, komersantu, kā arī biedrību un nodibinājumu pārstāvji. Padomes lēmumiem ir ieteikuma raksturs. LTKP darbu regulē MK 29.11.2003. noteikumi Nr.666 "Latvijas Tūrisma konsultatīvās padomes nolikums". Latvijas Tūrisma konsultatīvās padomes darbības mērķis ir veicināt tūrisma politikas īstenošanā iesaistīto ministriju, pašvaldību, komersantu, kā arī biedrību un nodibinājumu sadarbību, lai sekmētu tūrisma attīstību, veicinātu tūrisma nozares integrāciju valsts sociāli ekonomiskās attīstības procesā un aizstāvētu to komersantu intereses, kuri sniedz tūrisma pakalpojumus. (Tūrisma likums 9.pants, 1999.). LTKP ir izveidojusi pastāvīgi darbojošos **Tūrisma nozares ekspertu padomi**, kas darbojas atbilstoši LTKP apstiprinātam nolikumam.

Reģionālā līmenī svarīgas institūcijas ir:

Biedrība "**Zemgales Tūrisma Asociācija**" (**ZTA**), kuras birojs atrodas Bauskā. Iecavas novada tūrisma attīstības intereses šajā asociācijā pārstāv Bauskas rajona Tūrisma asociācija. ZTA būtiskākie uzdevumi ir Zemgales tūrisma produkta mārketingu Latvijā un ārvalstīs (tūrisma gadatirgi) un Zemgales reģiona tūrisma interešu pārstāvniecība Latvijas Tūrisma Konsultatīvajā padomē un citās valsts institūcijās.

TAVA Zemgales reģiona birojs (skat. iepriekš Tūrisma attīstības valsts aģentūra).

Zemgales plānošanas reģiona Tūrisma koordinācijas darba grupa (ZPR), kuras darbības mērķis ir saskaņot valsts iestāžu, pašvaldību un NVO, kā arī uzņēmēju u.c. intereses jautājumos, kas saistīti ar Zemgales plānošanas reģiona tūrisma attīstību. ZPR darba grupa risina jautājumus, saistītus ar kopīgo piedalīšanos tūrisma izstādē Balttour, izdod Zemgales praktisko informāciju un Jaunumu avīzi, veic citas tūrisma aktivitātes reģiona mērogā. Iecavas novada tūrisma intereses šajā darba grupā pārstāv Bauskas rajona tūrisma informācijas centrs.

Rajona līmenī tūrisma koordinācijas funkcijas veic:

Bauskas rajona pašvaldības iestāde "Bauskas rajona tūrisma informācijas centrs" (**TIC**), kas darbojas saskaņā ar Bauskas rajona padomes apstiprinātu Nolikumu. Bauskas rajona TIC mērķis ir:

- informēt par tūrisma pakalpojumiem un sniegt palīdzību tūristiem tūrisma pakalpojumu izmantošanā Bauskas rajonā, iespēju robežās arī Zemgalē, Latvijā; veicināt daudzīgas tūrisma vides veidošanu Bauskas rajonā,
- iniciēt tūrisma attīstības un mārketinga aktivitātes, izstrādāt tūrisma attīstības stratēģiju un plānus, apvienot tūrisma pakalpojumu sniedzējus, tūrisma objektu apsaimniekotājus un veidot sadarbību starp privāto un publisko sektoru Bauskas rajonā.

Biedrība “Bauskas rajona Tūrisma asociācija” (TA). Tās mērķis ir veicināt tūrisma attīstībai labvēlīgu vidi un sekmēt mūsdienīgas vidi saudzējošas tūrisma nozares attīstību Bauskas rajonā. Asociācijas galvenie darbības virzieni ir savu biedru un rajona tūrisma interešu pārstāvēšana Zemgales Tūrisma Asociācijā, Bauskas rajona lauku partnerībā, pieredzes apmaiņas braucieni un semināru organizēšana, panākt investīciju piesaisti tūrisma industrijas attīstībai Bauskas rajonā, izstrādājot un īstenojot projektus līdzekļu piesaistei. Bauskas rajona TA ir pārstāvēti rajona muzeji, Bauskas rajona TIC, SIA „Bauskas Tūrists”, daži naktsmītņi un tūrisma objektu īpašnieki. Asociācijas biedri no Iecavas novada ir kempings „Labirinti”, mini zoo „Dobuļi” un motelis „Brencis”.

SIA “Bauskas Tūrists” – izstrādā ceļojumu maršrūtus un organizē ekskursijas gan pa Bauskas rajonu, gan Latviju un Baltiju, kā arī darbojas kā tūrisma aģentūra. Bauskas Tūrists jau ilgu laiku mērķtiecīgi strādā un sadarbojas ar Iecavas novada tūrisma uzņēmējiem veidojot savus tūrisma maršrūtus.

Latvijā ir arī daudzas citas profesionālās organizācijas, piemēram, Latvijas Lauku tūrisma asociācija “Lauku ceļotājs”, Latvijas Muzeju asociācija, “Viesnīcu restorānu asociācija”, Latvijas kempingu asociācija, Latvijas piļu un muižu asociācija, Latvijas Ekotūrisma savienība, Latvijas Tūrisma gidu asociācija, Latvijas tūrisma informācijas organizāciju asociācija “LATTŪRINFO” u.c. (Bauskas rajona tūrisma... 2007.). Iecavas novada uzņēmēji šobrīd ir iestājušies Latvijas Lauku tūrisma asociācijā „Lauku ceļotājs”, Latvijas piļu un muižu asociācijā, Bauskas rajona Tūrisma Asociācijā, kā arī sadarbojas ar Bauskas rajona TIC.

Lai Iecavas novada pašvaldības un uzņēmēju tūrisma intereses tiktu pārstāvētas rajona, reģiona un valsts līmenī, pašvaldībai un uzņēmējiem ir jāsadarbojas ar Bauskas rajona TIC, Bauskas rajona Tūrisma Asociāciju, Zemgales Tūrisma Asociāciju, TAVAs Zemgales biroju, jāiesaistās dažādās tūrisma darba grupās, diskusijās, semināros, tūrisma operatoru vizīšu uzņemšanā un projektos.

1.3. Tūrisma attīstību reglamentējošie dokumenti

Attīstības plānošanas pamatprincipus, plānošanas dokumentus, publisko institūciju kompetenci plānošanas procesā nosaka „Reģionālās attīstības likums”. Atbilstoši likumam reģionālo attīstību īsteno atbilstoši šādiem savstarpēji saskaņotiem reģionālās attīstības plānošanas dokumentiem:

- 1) reģionālās politikas pamatnostādnes;
- 2) nacionālais plānojums;
- 3) nacionālais attīstības plāns;
- 4) nozaru attīstības programmas;
- 5) plānošanas reģionu attīstības programmas un teritoriju plānojumi;
- 6) rajonu pašvaldību attīstības programmas un teritoriju plānojumi;
- 7) vietējo pašvaldību attīstības programmas un teritoriju plānojumi.

Ņemot vērā, ka Latvija ir ES dalībvalsts, tad, izstrādājot teritorijas plānojumu, vienlīdz ar Latvijas plānošanas dokumentiem ir jāņem vērā arī ES stratēģiskās un telpiskās plānošanas dokumenti.

Attīstības plānošanas dokumentus varētu iedalīt trijās grupās:

- Eiropas līmeņa plānošanas dokumenti;
- nacionālā līmeņa plānošanas dokumenti;
- reģionālā un vietējā līmeņa plānošanas dokumenti. [39]

Līdz ar Latvijas Republikas neatkarības atjaunošanu Latvijas tūrisma nozares tiesiskā bāze ir veidojusies saskaņā ar Eiropas un pasaules tūrisma attīstības tendencēm un nacionālajām prioritātēm, radot ar tūrisma nozari saistīto normatīvo aktu un politikas plānošanas dokumentu ietvaru.

Tūrisma tiesiskā bāze var tikt iedalīta starptautiskā, nacionālā, reģionālā un vietējā līmenī.

Starptautiskā līmenī kā saistošas tūrisma attīstībai ir minamas vairākas hartas un deklarācijas, piemēram, Hāgas tūrisma deklarācija, Agenda 21 ceļojumu un tūrisma nozarei.

Latvijas tūrisma valsts politikas pamatu **nacionālā līmenī** veido sekojoši normatīvie akti:

- Tūrisma likums (1998., papildināts 2006.);
- Latvijas Tūrisma attīstības pamatnostādnes 2004. - 2008. gadam (2004);
- Latvijas Tūrisma attīstības programma 2006. - 2008. gadam (2006);
- Latvijas Tūrisma attīstības rīcības plāns katram tekošam gadam;
- MK 02.05.2000. noteikumi Nr. 163. Noteikumi par kompleksiem tūrisma pakalpojumiem;
- MK 27.08.2002. noteikumi Nr. 385. Noteikumi par kārtību, kādā izveidojama tūrisma pakalpojumu sniedzēju uzņēmumu (uzņēmēj sabiedrību) datu bāze;
- MK 22.04.2003. noteikumi Nr. 204. Noteikumi par Tūrisma fonda nolikumu;
- MK 06.09.2007. Nr.226. Noteikumi par ārzemnieku deklarēšanu;

kā arī citi LR normatīvie akti, kas attiecas uz plānošanu, resursu izmantošanu un vides aizsardzību, uzņēmējdarbību, nodokļiem, vīzām, robežšķērsošanu, kā arī starptautiskās konvencijas, starpvalstu līgumi un starpvaldību nolīgumi (par bezvīzu ieceļošanas kārtību, par sadarbību tūrisma jomā u.c.) u.c.

Tūrisma likuma mērķis (2.pants) ir radīt tiesisku pamatu tūrisma nozares attīstībai Latvijā, noteikt kārtību, kādā valsts pārvaldes iestādes, pašvaldības un uzņēmumi (uzņēmēj sabiedrības) darbojas tūrisma jomā, un aizsargāt tūristu intereses. Valsts veido tūrisma politiku tā, lai nodrošinātu tūrisma resursu racionālu izmantošanu un aizsardzību un īpaši veicinātu vietējā un starptautiskā tūrisma attīstību. Tūrisma politikas īstenošanai tiek izstrādāta kompleksa un ilglaicīga tūrisma attīstības nacionālā programma, kurā ietverts veicamo pasākumu kopums tūrisma nozares attīstības nodrošināšanai vidējā vai ilgā laika posmā. Tūrisma attīstības valsts politiku īsteno Ekonomikas ministrijas pārraudzībā esošā Tūrisma attīstības valsts aģentūra.

Latvijas Tūrisma attīstības politikas pamatnostādnes 2004. - 2008. gadam nosaka valsts tūrisma attīstības politiku piecu gadu posmam. Pamatnostādņu mērķis – panākt tūrisma īpatsvara pieaugumu Latvijas iekšzemes kopproduktā, pozicionējot un virzot Latviju starptautiskajā tirgū kā atšķirīgu, drošu un atpazīstamu tūrisma galamērķi, palielinot tūristu plūsmu uz Latviju, kā arī veicinot vietējā tūrisma attīstību. Lai sasniegtu tūrisma attīstības politikas mērķi, pamatnostādnēs ir noteikti šādi rīcības virzieni:

1. Latvijas pozicionēšana par drošu un atpazīstamu tūrisma galamērķi, izceļot atšķirīgo, stiprinot Latvijas kā tūrismam labvēlīgas valsts tēlu un nodrošinot Latvijas klātbūtni prioritāros un perspektīvos tūrisma tirgos.
2. Ienākošā un vietējā tūrisma veicināšana Latvijā, attiecīgi nodrošinot labvēlīgu uzņēmējdarbības vidi, veidojot atbilstošu un kvalitatīvu infrastruktūru, veicinot daudzveidīgu un jaunu produktu un pakalpojumu attīstīšanu atbilstoši tūristu interesēm, izmantojot IKT un e-komercijas sasniegumus tūrisma nozares attīstībā, ieviešot kvalitātes pārvaldības sistēmas, attīstot cilvēkresursus un veicinot tūrisma nozares izpēti.
3. Sadarbības veicināšana, optimizējot publiskā un privātā sektora sadarbību, attīstot starptautisko sadarbību, kā arī nodrošinot Latvijas līdzdalību Eiropas un pasaules tūrisma attīstības politikas veidošanā un Latvijas interešu pārstāvēšanu.

Latvijas Tūrisma attīstības programma 2006. - 2008. gadam ir izstrādāta, lai nodrošinātu Latvijas tūrisma attīstības pamatnostādnēs 2004. - 2008. gadam noteikto mērķu sasniegšanu. Programmas izvirzītie mērķi un uzdevumi saskan ar reģionālajās attīstības programmās izvirzītajiem un programmā iekļautie pasākumi atbalsta to sasniegšanu. Programmas galvenais mērķis ir 2006. - 2008.gados nodrošināt tūrisma nozares pievienotās vērtības ikgadējo pieaugumu 10% - 15% apmērā un tūrisma nozares īpatsvara IKP pieaugumu 20 % gadā (faktiskajās cenās).

Īstenojot tūrisma attīstības politiku, plānots, ka sākot ar 2006.gadu tiks panākts tūrisma nozares pakalpojumu eksporta pieaugums vidēji par 10 – 15 % gadā, kā arī tūrisma nozares pieaugums iekšzemes kopproduktā līdz 5 – 7 % perioda beigās. Mērķtiecīga tūrisma mārketinga rezultātā palielināsies tūrisma plūsma, ārvalstu ceļotāju skaits pieaugs vidēji par 5 – 7 % gadā, ieņēmumi no ārvalstu ceļotājiem vidēji par 15 % gadā. Dažādojoties tūrisma produktu un pakalpojumu piedāvājumam, tajā skaitā ārpus sezonas, palielināsies arī ārvalstu ceļotāju vidējais uzturēšanās ilgums līdz trim diennaktīm. Attiecīgi pieaugs pakalpojumu sniedzēju radītā pievienotā vērtība tūrisma nozarē un ar tūrisma saistītās nozarēs, kā arī palielināsies nodarbinātība tūrismā un ar to saistītajās nozarēs. Pieaugot tūrisma sektorā strādājošo skaitam vidēji par 500 cilvēkiem gadā, mazināsies bezdarbs un sociālā spriedze atsevišķos reģionos.

Latvijas Tūrisma attīstības rīcības plāns 2007.gadam (turpmāk - Rīcības plāns). Rīcības plānā ietverts pasākumu kopums, kas atbilst Pamatnostādnēs un Programmā noteiktajiem rīcības virzieniem:

- 1) Latvijas kā atšķirīga, droša un atpazīstama tūrisma galamērķa pozicionēšana;
- 2) ienākošā un vietējā tūrisma attīstība;
- 3) sadarbības veicināšana.

2007.gadā sasniedzamie politikas rezultāti atbilstoši Pamatnostādnēm un Programmai un to rezultatīvie rādītāji, salīdzinot ar 2006.gadu, bija šādi:

- tūrisma nozares pievienotās vērtības (faktiskajās cenās) pieaugums vidēji par 15%;
- tūrisma nozares īpatsvara iekšzemes kopproduktā (faktiskajās cenās) pieaugums vidēji par 20%;
- tūristu nakšņojumu (diennakšu) skaita pieaugums vidēji par 20%;
- ārvalstu ceļotāju skaita pieaugums no Latvijas tūrisma tirgum augsti prioritārajiem un prioritārajiem tirgiem vidēji par 15%;
- tūristu uzturēšanās ilguma pieaugums līdz 2,2 diennaktīm;
- tūristu izdevumu pieaugums vidēji par 15% gadā;
- tūrisma nozarē tieši nodarbināto skaita pieaugums par 500 cilvēkiem. [7]

MK 02.05.2000. noteikumi Nr. 163 „Noteikumi par kompleksajiem tūrisma pakalpojumiem” nosaka kārtību, kādā tiek sagatavots un realizēts komplekss tūrisma pakalpojums (turpmāk — pakalpojumi), kā arī informāciju, kas sniedzama klienta un uzņēmuma (uzņēmēj sabiedrības) savstarpēji noslēgtajā līgumā par pakalpojumu sniegšanu, uzņēmuma (uzņēmēj sabiedrības) un klienta tiesības un pienākumus un klienta samaksātās naudas drošības garantijas iemaksas kārtību. [23]

MK 27.08.2002. noteikumi Nr. 385 „Kārtība, kādā izveidojama tūrisma pakalpojumu sniedzēju uzņēmumu (uzņēmēj sabiedrību) datu bāze” nosaka kārtību, kādā izveidojama tūrisma pakalpojumu sniedzēju uzņēmumu datu bāze. Līdz šim reģistrācija šādā datu bāzē nedeva praktisku labumu tajā reģistrētajiem uzņēmumiem, atskaitot tiesības izvietot uz ceļa Latvijas Valsts standartiem atbilstošas ceļa norādes, taču turpmāk valsts plāno stingrāku tūrisma pakalpojumu sniedzēju kontroli un reklāmas iespējas valsts izdotajos informatīvajos materiālos, kā arī finansiāla atbalsta saņemšanu no valsts, t.sk. no Tūrisma fonda. [18]

MK 22.04.2003. noteikumi Nr. 204 „Tūrisma fonda nolikums” nosaka tūrisma attīstības pasākumu nodrošināšanai noteiktā kārtībā uzkrāto finanšu līdzekļu avotus, to izlietošanas mērķus un pārvaldīšanas kārtību. Tūrisma fonda līdzekļus var izmantot tūrisma projektu īstenošanas atbalstam, tūrisma informācijas centru darba pilnveidošanai un tūrisma biroju izveidei Latvijā un ārvalstīs, informatīviem izdevumiem un publikācijām par tūrisma iespējām Latvijā, tūrisma profesionālajai auditorijai adresēta mēnešraksta izdošanai, dalībmaksai starptautiskajās tūrisma organizācijās, dalības nodrošināšanai starptautiskajos tūrisma gadatirgos un izstādēs, stipendijām tūrisma speciālistu sagatavošanai, kā arī atsevišķu fizisko un juridisko personu, iestāžu un organizāciju prēmēšanai par īpašu ieguldījumu Latvijas tūrisma attīstībā. [30]

MK 16.03.2006. noteikumi Nr. 614 „Par ārzemnieku deklarēšanu” nosaka: ārzemnieka deklarācijas veidlapas (turpmāk – deklarācija) paraugu; deklarācijas aizpildīšanas, parakstīšanas un glabāšanas kārtību un termiņu; kārtību, kādā deklarāciju nodod tiesībaizsardzības iestādēm. Ārzemnieks, ierodoties un reģistrējoties tūristu mītnē, uzrāda ceļošanas dokumentu un personīgi aizpilda komersanta vai saimnieciskās darbības veicēja, vai tūristu mītnes darbinieka izsniegto deklarāciju. Deklarāciju par tūristu mītnē izmitinātajiem ārzemniekiem komersants vai saimnieciskās darbības veicējs 24 stundu laikā elektroniski vai rakstiski nodod Valsts policijas teritoriālajai iestādei. Valsts policijas teritoriālā iestāde nodrošina deklarāciju saņemšanu no komersanta vai saimnieciskās darbības veicēja. [22]

Reģionālā līmenī svarīgs dokuments ir Zemgales plānošanas reģiona „Zemgales tūrisma attīstības stratēģijas 2008-2013.gadam”, kura uz stratēģijas izstrādes brīdi ir izstrādes stadijā.

Savukārt **vietējā līmenī** saistoša ir **Bauskas rajona tūrisma attīstības stratēģija 2007-2013.gadam (2007)**. Stratēģijā noteiktais mērķis līdz 2013.gadam ir attīstīt kvalitatīvu un ilgtspējīgu tūrisma produktu, veicinot Bauskas rajona ekonomisko attīstību.

Stratēģijā noteiktas sekojošas attīstības prioritātes:

1. Attīstīt kvalitatīvu tūrisma piedāvājumu;
2. Attīstīt ilgtspējīgus tūrisma produktus un pakalpojumus;
3. Attīstīt un izveidot tūrisma statistikas un pētījumu sistēmu;
4. Attīstīt informācijas pieejamību un informācijas aprites sistēmu, veikt tūrisma mārketingu;
5. Attīstīt tūrisma infrastruktūru un drošu vidi.

Lai sasniegtu rajona tūrisma attīstības vīziju un mērķi, risinātu rajona tūrisma attīstības problēmas, ir izstrādāts Bauskas rajona Tūrisma attīstības stratēģijas Rīcības plāns 2007.-2013.gadam. Rīcības plāns sastāv no piecām prioritātēm. Rīcības plāna katrai prioritātei ir definētas aktivitātes un pasākumi, noteiktas atbildīgās institūcijas, rezultatīvie rādītāji, iespējamie finansējuma avoti, laika periods šo aktivitāšu realizēšanai. [4]

Saskaņā ar Bauskas rajona tūrisma attīstības stratēģiju, kā arī pēc tūrisma attīstības tendencēm un potenciāla rajona teritorijā ir izdalītas perspektīvās tūrisma un rekreācijas attīstības teritorijas (skat. karti Pielikumā nr.1.), lai nodrošinātu tūrisma resursu saglabāšanu un veicinātu tūrisma infrastruktūras attīstību teritorijās ar augstu tūrisma potenciālu.

Tūrisma vadlīnijas reģiona, rajona un vietēja līmeņa attīstības programmās un teritoriju plānojumos

Reģionālā līmenī saistošie dokumenti ir „Zemgales plānošanas reģiona teritorijas plānojums 2006. - 2026. gadam”, „Zemgales plānošanas reģiona teritorijas plānojums 2006-2026.gadam”(2007).

Zemgales plānošanas reģiona teritorijas plānojuma 3.sadaļā telpiskās attīstības perspektīvas ir noteikts, ka Zemgales lauku teritoriju attīstība balstīsies uz tradicionālo, bioloģisko lauksaimniecību, mežsaimniecību, mežrūpniecību un tūrisma. Savukārt iepriekšminēto nozaru attīstībai jābalstās uz zinātnes iesaisti jaunu tehnoloģiju, jaunu produktu izstrādē, izmantojot reģiona teritoriju dabas dotās un ražošanā sasniegtās priekšrocības. Lauku teritorijās ekonomika tiks dažādota, papildinot tradicionālo lauksaimniecības sektoru ar citiem darbības veidiem, piemēram, kā bioloģiskā lauksaimniecība, netradicionālie lauksaimniecības sektori, nepārtikas patēriņa preču ražošana, amatniecība un lauku tūrisms. Plānojot pašvaldību lauku teritoriju attīstību, jāsekmē Zemgales plānojumā noteiktās attīstības vīzijas, mērķu sasniegšana. Zemgales lauku teritorijas attīstības vīzija ir - Zemgales lauku teritoriju līdzsvarotu attīstību sekmē efektīvi, tirgus orientēti, vidi saudzējoši, konkurētspējīgi uzņēmumi, zemnieku saimniecības, saglabājot reģionam raksturīgo kultūrvidi un ainavu, kas nodrošina cilvēkam kvalitatīvu dzīves vidi.

Zemgales plānošanas reģiona teritorijas plānojumā ir noteiktas Zemgales esošās un perspektīvās tūrisma attīstības zonas. Skat. karti pielikumā Nr.2.

Uz tūrisma attiecināmas sekojošas reģionālās telpiskās attīstības vadlīnijas: dažādot lauksaimniecisko ražošanu, attīstot lauku tūrisma, sekmēt uzņēmējdarbības vides attīstību lauku teritorijās, veicināt amatniecības tradīciju stiprināšanu un attīstību, nodrošināt publisko upju un ezeru pieejamību atpūtas un tūrisma mērķiem, ieskaitot nepieciešamos labiekārtošanas pasākumus, teritoriju plānojumos noteikt mežu teritorijas, kas pilda sabiedrībai nozīmīgas funkcijas, t.i., kalpo par atpūtas vietām, kempingiem, meža parkiem. veicināt ainavu, kultūras, dabas mantojuma un bioloģiskās daudzveidības saglabāšanu un ilgtspējīgu izmantošanu tūrisma attīstībai, veicināt informācijas pieejamību par dabas ainavu un kultūrvēsturiskā mantojuma vērtību, to ekonomisko nozīmi, saglabāšanas un uzlabošanas iespējām, veicināt vietējiem iedzīvotājiem un tūristiem publiski pieejamu atpūtas teritoriju izveidi.[40]

Kā tūrisma attīstību atbalstoši un vērā ņemami minami sekojoši **vietēja līmeņa** dokumenti:

- „Bauskas rajona teritorijas plānojums 2003.- 2015. gadam” (2007)
- Iecavas novada teritorijas plānojums 2005-2017.gadam(2008)
- Iecavas viduslaiku kapsētas, Iecavas luterāņu baznīcas ar žogu un vārtiem, Iecavas muižās apbūves un parka aizsargjoslu un izmantošanas plāns(2008).

Bauskas rajona teritorijas plānojumā zem mērķa saglabāt (lauku) dzīves vidi un veidu teikts, ka tūrisma attīstība ļaus efektīvi izmantot un uzturēt kārtībā daudzveidīgo un

bagāto kultūrvēsturisko un dabas vidi rajonā, kā arī radīs jaunas darba vietas. Tūrismam jāklūst par katalizatoru pakalpojumu sfēras un citas uzņēmējdarbības attīstībai. Šī mērķa sasniegšanai nepieciešams attīstīt tūrismu un ar to saistītās sfēras. Stratēģijā teikts, ka tūrisma attīstība balstās uz rajona tūrisma attīstības stratēģiju, kura ir visu ieinteresēto pušu sadarbības instruments tūrisma veicināšanai rajonā. „Bauskas rajona tūrisma attīstības stratēģija 2007-2013.gadam” apstiprināta 2007.gada 26.aprīlī.

Bauskas rajona teritorijas plānojumā 2003-2015.gadam noteiktas arī Bauskas rajona tūrisma politikas vadlīnijas:

1. Teritorijas plānojumos jāidentificē tūrisma attīstībai nozīmīgas teritorijas un kultūrvēsturiskā mantojuma objektus.
2. Plānojot tūrisma attīstību, nodrošināt efektīgus līdzekļus, ņemot vērā tūrisma resursu pievilcības vadību, ilgtspēju un saglabāšanu.
3. Ņemot vērā esošos tūrisma resursus pašvaldību teritoriju plānojumos piedāvāt risinājumu, kā nodrošināt atpūtnieku plūsmas regulēšanu un virzīšanu, labiekārtot intensīvi apmeklētas vietas mežos, parkos, upju un ezeru krastos, izveidojot vides saglabāšanai atbilstošu infrastruktūru (jāparedz teritorijās kempingu, atpūtas kompleksu, taku, celiņu u.c. tūrisma infrastruktūras elementu izvietojumam).
4. Vietējo pašvaldību teritorijas plānojumos paredzēt intensīvi izmantoto ūdeņu piekrastes posmu noteikšanu un labiekārtošanu.
5. Vietējo pašvaldību teritorijas plānojumos paredzēt potenciālo pludmaļu ierīkošanas vietas.
6. Vietējām pašvaldībām, veidojot tūrisma takas un maršrutus, jāizstrādā apsaimniekošanas plāns, kas paredzētu atkritumu apsaimniekošanu, takas/maršruta infrastruktūras uzturēšanu un atjaunošanu.
7. Noteikt un labiekārtot rekreācijas zonas, kā arī ieplānot citus pasākumus antropogēnās noslodzes mazināšanai (zemesdzīves nomīdīšana, biotopu degradācija, piesārņojums u.t.t.) ūdenstilpņu un ūdensteču piekrastēs, īpaši rekreācijas mērķiem neparedzētās vietās. [3]

Iecavas novada teritorijas plānojumā 2003-2013.gadam - attīstības mērķis 2013. gadam ir - attīstīt Iecavu par pievilcīgu dzīves un darba vietu. Izmantojot Rīgas sasniedzamības priekšrocības, veicināt esošo uzņēmumu un iestāžu attīstību, piesaistīt teritorijai jaunus iedzīvotājus un uzņēmējus.

Novada Domes darbības prioritātes - nodrošināt Iecavā pievilcīgu pakalpojumu kopumu, piedāvāt izdevīgākus nosacījumus dzīvošanai un saimniecisko aktivitāšu norisēm novadā, salīdzinājumā ar citām teritorijām līdzīgā attālumā no Rīgas. Veidot pašvaldības teritorija patīkamu dzīves telpu un biznesa vidi. Popularizēt teritorijas priekšrocības. [13]. Tātad uz tūrismu vairāk attiecināma ir pēdējā prioritāte.

2.IECAVAS NOVADA RAKSTUROJUMS

2.1. Iecavas novada tūrisma resursu raksturojums

Kultūras mantojums

Bauskas rajona tūrisma attīstības stratēģijas piektajā pielikumā „Tūrisma potenciāls un tā izmantošana kultūras mantojuma objektiem”, Iecavas novadā minēti pieci objekti – Iecavas luterāņu baznīca, Iecavas muižas parks un muižas komplekss, Dzimtmisas muiža, Grienvaldes ūdensdzirnavas, Dzelzāmura medību pils. Savukārt Iecavas novada teritorijas plānojumā (2.1.1.tabula) ir iekļauti sešpadsmit kultūras pieminekļi.

2.1.1.tabula

Iecavas novada kultūras pieminekļu saraksts

Nr.	Valsts aizsardzības Nr.	Pieminekļu vērtības grupa	Pieminekļu veids	Pieminekļa nosaukums
1.	Nr. 330	Vietējas nozīmes	arheoloģijas piemineklis	Iecavas viduslaiku kapsēta
2.	Nr.6173	Valsts nozīmes	arhitektūras piemineklis	Iecavas luterāņu baznīca ar žogu un vārtiem
3.	Nr.331	Vietējas nozīmes	arheoloģijas piemineklis	Kļavu viduslaiku kapsēta
4.	Nr.332	Vietējas nozīmes	arheoloģijas piemineklis	Klibju viduslaiku kapsēta
5.	Nr.335	Vietējas nozīmes	arheoloģijas piemineklis	Rutenieku apmetne
6.	Nr.336	Vietējas nozīmes	arheoloģijas piemineklis	Sniķeru viduslaiku kapsēta
7.	Nr.337	Valsts nozīmes	arheoloģijas piemineklis	Strēļu senkapi
8.	Nr.334	Valsts nozīmes	arheoloģijas piemineklis	Rājumnieku senkapi
9.	Nr.333	Vietējas nozīmes	arheoloģijas piemineklis	Mazlēksnu viduslaiku kapsēta
10.	Nr. 8549	Valsts nozīmes	arhitektūras piemineklis	Iecavas muižas apbūve ar parku
11.	Nr.8555	Vietējas nozīmes	arhitektūras piemineklis	Tiltiņš
12.	Nr.8544	Vietējas nozīmes	arhitektūras piemineklis	Veļas māja
13.	Nr.8551	Vietējas nozīmes	arhitektūras piemineklis	Bibliotēka
14.	Nr.8552	Vietējas nozīmes	arhitektūras piemineklis	Klētis
15.	Nr.8553	Vietējas nozīmes	arhitektūras piemineklis	Stallis
16.	Nr.8550	Vietējas nozīmes	arhitektūras piemineklis	Vārtu sarga namiņi (3)

Avots: Iecavas novada teritorijas plānojums, 2008.

Iecavas viduslaiku kapsētai, Iecavas luterāņu baznīcai ar žogu un vārtiem, kā arī Iecavas muižas apbūvei un parkam saskaņā ar Iecavas novada teritorijas plānojumu, 2007.gadā izstrādātas aizsargjoslas, kas nosaka to izmantošanu.

Iecavas novada teritorijas plānojumā par kultūrvēsturiski nozīmīgām ēkām ir noteikta Dzelzāmura medību pils, Dzimtmisas muižas dzīvojamā ēka, Grienvaldes ūdensdzirnavas,

Iecavas skolas ēka (Sarkanā skola), Iecavas kultūras nama ēka, Amatnieku nams (pasta ēka), Iecavas dzelzeļa stacija.

Nozīmīgāko vietu kultūrvēsturisko objektu vidū novada teritorijā atzīmējams Lieliecavas muižas komplekss (18.gs. beigas – 19.gs.). Kā savdabīgi arhitektūras piemēri neogotiska stila romantismam atzīmējami 19.gs. beigās izbūvētie parka sargu namiņi - no savulaik trīs namiņiem, kas izvietoti dažādās parka daļās, līdz mūsdienām saglabājušies divi.

Dabas objekti

Novada teritorija nav bagāta ar īpaši aizsargājamām dabas teritorijām, t.sk. Iecavas novadā nav Natura 2000 kritērijiem atbilstošu teritoriju. Iecavas novada teritorijas plānojumā ir noteikti 26 īpaši aizsargājamie dabas objekti (2.1.2.tabula).

Kā viena no nozīmīgākajām Iecavas vērtībām vietējā sabiedrībā tiek atzīts Iecavas parks. Parks ir veidots vienlaicīgi ar muižas kompleksa izbūvi laika no 1795. līdz 1800.g., naturālistiskā angļu ainavu parka stilā. Parka kopējā platība ir 16,6 ha, raksturīga liela lapu koku daudzveidība, pārstāvētas daudz eksotisku koku sugas. Koku vecums sastāda līdz pat 130 gadiem. Parka teritorija ir pašvaldības īpašums, tiek regulāri kopts un uzturēts. Vasaras sezonā parks tiek aktīvi izmantots dažādu brīvdabas kultūras pasākumu norisēm. Atzīmēšanas vērtas ir parka apkārtnē saglabājušās izteismīgās ozolu alejas.

2.1.2.tabula

Iecavas novada īpaši aizsargājamie dabas objekti

Nr.	Aizsargājamais objekts	Zemes gabala nosaukums	Piederība (L-lietojums, Ī-īpašums)	Zemes gabala kadastra numurs
1.	Iecavas parks 13,3 ha	Iecavas parks	L- pašvaldība	40640102299
2.	Iecavas (Grienvaldes) dzirnavdālis 8,04 ha	Dzirnavdālis	I- z/s Lauči, I- Celms	-**
3.	Sibru klavas(2 gab.)	Z/s Sibras	I- Dz. Gropa	40640080006
4.	Ozols E.Virzas ielā	pašvaldība	L- pašvaldība	-**
5.	Sibru ozoli (2 gab.)	pašvaldība	L- pašvaldība	-**
6.	Purīņu ozols	Z/s Purīni	I- A.Lazdiņa	40640020018
7.	Upuru kapu Eiropas lapegle	pašvaldība	L- novada padome	40640080141
8.	Laucinieku klavas (2 gab.)	Z/s Laucinieki	I- J.Eniņš	-**
9.	Austrumu liepa un ozols	Z/s Jaunūdiri	I- U. Bogdanovs	-**
10.	Iecavas sila kapu priede (2 gab.)	pašvaldība	L- novada padome	40640102294
11.	Iecavas baznīcas dižkoki (4 gab.)	Iecavas ev. lut. draudze	-*	40640100280
12.	Iecavas sila kapu priede (3 gab.)	Virsmežniecība (VAS „Latvijas valsts meži”)	-*	-**
13.	Eiropas lapegles Iecavas parkā (2 gab.)	pašvaldība	L- pašvaldība	40640102299
14.	Klava Iecavas parkā	pašvaldība	L- pašvaldība	40640102299
15.	Melnlībiešu priede	Z/s Melnlībieši	I- J.Caune	40640020092
16.	Ozols Dzelzāmurā un priede 52.kv.	Bauskas virsmežniecība (VAS „Latvijas valsts meži”)	-*	-**
17.	Ozols Iecavas parkā (pie estrādes)	pašvaldība	pašvaldība	40640102299
18.	Raudu liepa	Bauskas virsmežniecība („Latvijas valsts meži”)	-*	Plakanciema labajā pusē
19.	Mazā ērgļa biotops “Zāģeri 1”	Z/s Zāģeri	U Zāģeris	40640110133
20.	Dzegužpirkstītes atradne pie skolas	pašvaldība	pašvaldība	-**
21.	Dindonu zaļais ozols	Dindoni (E.Virzas ielā 4)	I- SIA EGA	-**
22.	Valrieksts zālītes centrā Dārza 5	Zālītes centrs	-*	-**
23.	Vecplūdoņu vīksna (Zorģos)	Z/s Vecplūdoņi	I- J.Bringulis	-**
24.	Dindonu duglāzija, zaļais osis	Dindoni (Virzas 26)	-*	-**
25.	Dižas tūjas pie vecās skolas (4 gab.)	Vecās skolas parks	-*	-**
26.	Iecavas alejas	Skat. alejas shēmu un robežu aprakstu		

Avots: Iecavas novada teritorijas plānojums, 2008.

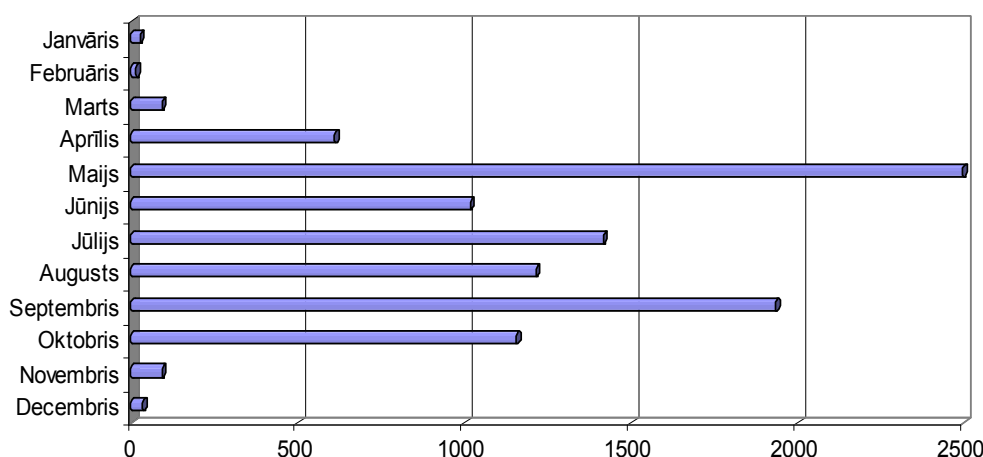
Muzeji

Iecavas novadā nav akreditētu muzeju. Iecavas vidusskolai ir izveidots skolas muzejs, kurā ir apkopota arī novada vēsture, nākotnē tiek plānots izveidot Iecavas novada vēstures muzeju.

Apskates objekti

Pēc Bauskas rajona TIC datiem tūrisma apritē šobrīd Iecavas novadā ir pieci apskates objekti – mazo dzīvnieku dārzs „Dobuļi”, Dzimtmisas muiža, Iecavas luterāņu baznīca, Iecavas daiļdārzi, Iecavas rapšu eļļas ražotne „Iecavnieks”.

Mazo dzīvnieku dārzs „**Dobuļi**”, kas atrodas Dzimtmisā, tūrisma apritē ir kopš 2003.gada maija. Apmeklētāji te var aplūkot visplašāko dažādu šķirņu vistu kolekciju Latvijā, eksotiskos fazānus, krāšņos pāvus, Burgundijas tītarus, ekskluzīvus baložus. Kopā trīsdesmit šķirņu putnus. Saimniecībā var iepazīties arī ar eksotiskajām Vjetnamas melnajām pundurcūciņām, draiskajām kamerūnas kaziņām, dažādu šķirņu trušiem, aitām, nutriņām, ēzelīti un šetlandes ponijiem. Saimniecībai ir zaļais sertifikāts. Iespējama no putnu spalvām darinātu suvenīru iegāde. Kopš 2006.gada objekts tūristiem pieejams visu gadu. Analizējot 2007.gada statistikas datus 3.2.1.att. redzams, ka visvairāk apmeklētāju ir maijā un septembrī, kas izskaidrojams ar to, ka šajos mēnešos skolas aktīvi dodas ekskursijās. Saimniecībai 99% tūristu ir no Latvijas un 1% no ārvalstīm.



Avots: Bauskas rajona TIC dati, 2007.

2.1.1.att. Mini zoo „Dobuļi” apmeklētāju sadalījums pa mēnešiem 2007.gadā

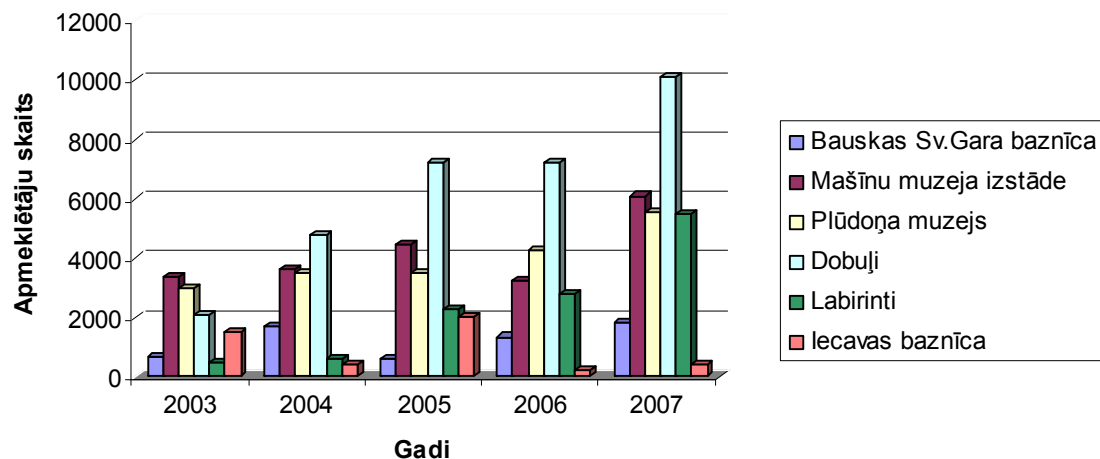
Dzimtmisas muiža skolēnu pavadībā piedāvā ekskursiju pa muižu un tās apkārtni. Muiža iesaistījies piļu un muižu asociācijā un akcijās, taču tās arhitektoniskā vērtība nav tik nozīmīga kā citām rajona muižām, kurās ierīkotas skolas vai pansionāti.

Iecavas luterāņu baznīca apmeklētājiem piedāvā uzkāpt tornī un aplūkot Iecavas panorāmu.

Iecavas daiļdārzi tūristiem gida pavadībā Bauskas rajona tūrisma apritē iekļauti kopš 2007.gada vasaras.

Iecavas rapšu eļļas ražotne „Iecavnieks” piedāvā tūristu grupām apskatīt ražotni un iepazīties ar ražoto produkciju. Izīrē telpas semināriem. Tūrisma apritē kopš 2006.gada.

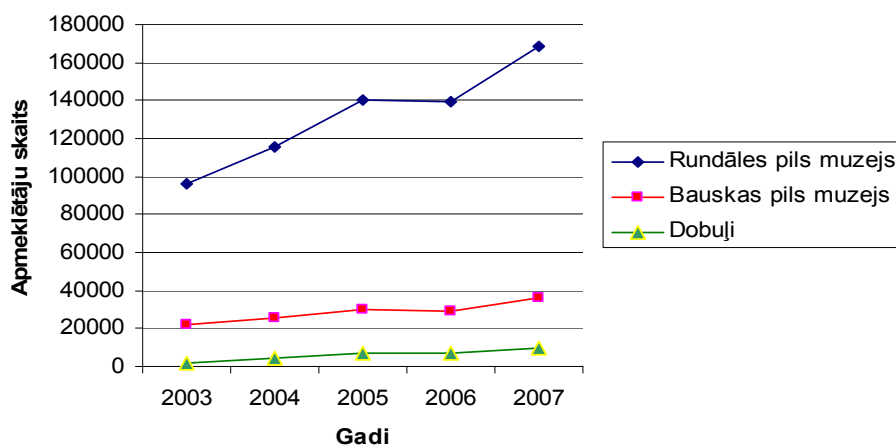
Analizējot Bauskas rajona apskates objektu statistiku pēc attēla 2.1.2. redzams, ka mini zoo „Dobuļi” apmeklētāju skaits kopš tā atvēršanas 2003.gadā audzis par 8000 viesiem, bet kempingam „Labirinti” par 5000 viesiem, Iecavas baznīcai, tas ir samazinājies par 1000 viesiem.



Avots: Bauskas rajona TIC dati, 2008.

2.1.2. att. Bauskas rajona apskates objektu apmeklētāju skaits 2003.-2007.g.

Bauskas rajona apskates objektu statistikas dati rāda, ka visapmeklētākie objekti Bauskas rajonā ir Rundāles un Bauskas pils. Salīdzinoši Rundāles pils apmeklētāju skaits (2.1.3.att.) ir 16,6, bet Bauskas pils 3,6 reizes lielāks kā mini zoo „Dobuļi”, bet visos objektos vērojams vienmērīgs apmeklētāju pieaugums.



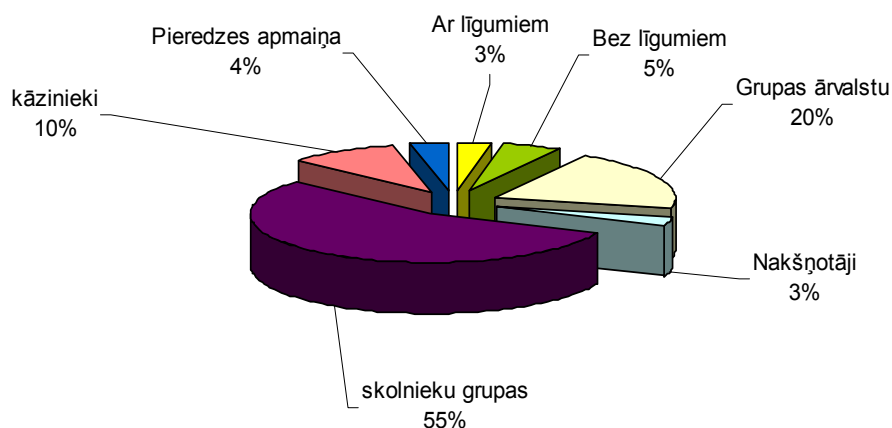
Avots: Bauskas rajona TIC dati, 2008.

2.1.3.att. Bauskas rajona apskates objektu apmeklētāju skaits Rundāles, Bauskas pilīs un mini zoo „Dobuļi” 2003.-2007.g.

Bauskas rajona tūrisma ceļvedī „Bauska un tās apkārtnē” kā apskates objekti ir minēti arī **Dzelzāmura medību pils**. Romantiskais guļbaļķu nams celts 1905. gadā un piederējis Iecavas muižas īpašniekam P. fon der Pālenam. **Piemineklis “Sāpju semafor” 1941. un 1949. gadā deportētajiem Bauskas rajona iedzīvotājiem** uzstādīts pie Iecavas dzelzceļa pārbrauktuves 1990. gadā, tēlnieks M. Zauris. **Lielgabali** Iecavas centrā. 17. gs. otrajā pusē Kurzemes hercoga Jēkaba laikā Dzelzāmūrā darbojās čuguna lietuve, kurā izgatavoja arī lielgabalus. **Piemineklis Latvijas Brīvības cīņās kritušajiem** no Latvijas granīta ir veidojis mākslinieks P.Banders. **Grienvaldes ūdensdzirnavas** celtas 1860. g. Saglabājusies 20. gs. s. iekārta – griķu valcis, grūbotājs, putrainu skaldītājs.

Tūrisma produkti

Īpaši pieprasīts tūrisma produkts pēdējo divu gadu laikā ir dažādas **programmas un atrakcijas jaunlaulātajiem**. Iecavas novadā šādu programmu piedāvā atrakciju parks „Labirinti”. Saimniecība ilgus gadus darbojās arī kā pieredzes apmaiņas vai **demonstrācijas saimniecība** ar specializāciju lauksaimniecībā.



Avots: Bauskas rajona TIC dati, 2008.

2.1.4.att. „Labirintu” apmeklētāju sadalījums pēc interesēm 2007.gadā

Pēc Bauskas rajona TIC apkopotās statistikas attēlā 2.4. redzams, ka līdzīgi, kā mini zoo „Dobuļiem”, vislielākais īpatsvars sastāda skolnieku un ārvalstu grupas un 10% programmas un atrakcijas jaunlaulātajiem. Pēc saimnieka sniegtās informācijas 2007.gadā ļoti daudz interesentu brauca tieši pieredzes apmaiņā kā pie tūrisma uzņēmēja - profesionāļa.

Aktīvās atpūtas iespējas

Aktīvi pavadīt brīvdienas ir iespējams četros novada uzņēmumos, kur divi no tiem piedāvā spēlēt paintbolu, viens izjādes ar zirgiem un viens dažādus atrakcijas, velokartus, aktīvas spēles. Taču ar mērķtiecīgu vietējo un ārvalstu tūristu piesaisti nodarbojas tikai kempings „Labirinti”. Skat. tabulu 2.1.3.

2.1.3.tabula

Aktīvās atpūtas pakalpojumi Iecavas novadā

Nosaukums	Adrese	Tālrunis	Piedāvājums
Paintbols „Poligons DK”	Klāvi, Iecavas nov.	29418809	Spēle ekstremālā vidē, bijušajā karabāzē.
Paintbols	Dzimtmisa Iecavas nov.	28810868	Spēle speciāli iekārtotā laukumā
Zirgu stallis “Smailes”	Iecavas nov.	26511198	Zirgu izjādes aplokā un apvidū instruktora vadībā, jātnieku apmācība
“Labirinti”	Zorģi, Iecavas nov.	26320336	Saimniecības apskate, senu l/s darba rīku kolekcija, labirinti u.c. atrakcijas.

Avots: Bauskas rajona TIC veidots, 2008.

Nakšņošanas iespējas

Pēc Bauskas rajona TIC datiem Iecavas novadā ir divas naktsmītnes – motelis „Brencis”, kas spēj uzņemt 44 viesus un atrakciju parks „Labirinti”, kas viesu namā var uzņemt 14 viesus, kempingu mašīnu stāvlaukumā 32 mašīnas un izvietot 10 teltis. Darbdienās nakšņot ir iespējams arī atpūtas kompleksā „Kloniņš”, kur 5 istabās iespējams uzņemt 10 viesus, bet specializācija ir banketu un pirts ballīšu apkalpošanā. Nakšņot iespējams arī viesu namā „Dārta”, te var uzņemt 30 viesus, taču viesu nams apkalpo patstāvīgos klientus un tūristiem nav pieejams, līdz ar to neatrodas Bauskas rajona TIC datubāzē. Ņemot vērā šo faktu Iecavas novads spēj uzņemt 68 viesus. Skat. tabulu 2.1.4.

Līdzīgi kā visā Bauskas rajonā, ne visi uzņēmumi ved tūristu uzskaiti, tāpēc šobrīd nav iespējams analizēt statistiskos rādītājus – kopējo apmeklētāju skaitu, nakts dienu skaitu, vidējo uzturēšanos ilgumu un noslogojumu. Taču, vadoties pēc novada naktsmītņu īpašnieku aptaujas, nakšņotāju skaits, īpaši ārzemnieku, ir pieaugošs.

2.1.4.tabula

Nakšņošanas iespējas Iecavas novadā

Nosaukums	Adrese	Tālrunis	Vietas	Cena, Ls	Piedāvājums
Motelis “Brencis”	Saulgoži, Iecavas nov.	63928033	44	20,00– 40,00 (n)	Restorāns, bārs, biljards, banketu zāle, sauna
“Labirinti”	Zorģi, Iecavas nov.	26320336	14	7,00	Treileru vietas, virtuve, telšu vietas, z/s apskate, atrakcijas.
Atpūtas komplekss „Kloniņš”	Robežu 40, Iecava	29225808	10	15,00- 20,00 pers.	Krievu pirts, lapene ar kamīnu, dīķis, viesību telpa
Viesu nams „Dārta”	Grāfa lauk.4, Iecava	63941832	30	7,00 pers.	Kafejnīca, banketu zāles, nakšņošana

Avots: Bauskas rajona TIC veidots, 2008.

Pasākumi

Iecavas kultūras nams ir galvenais kultūras pasākumu organizētājs novadā. Iecavas kultūras namā pirms remonta regulāri katru nedēļu notika dažādi pasākumi. Iecavas kultūras nama kapacitāte pēc remonta 2008.gadā būs 350 sēdvietas lielajā zālē un 200 mazajā zālē. Iecavas kultūras nama pakļautībā ir estrāde, kas vasarā var uzņemt ap 1000 apmeklētājus. Estrādē notiek mūzikas un deju festivāli, deju mūzikas albumu prezentācijas. Iecavas kultūras nams katru gadu organizē vismaz vienu lielu rajona mēroga pasākumu, piemēram, 2005.gadā Gurķu festivālu, 2007.gadā - Iecavas 515 gadu jubileju, 2008.gadā tiks organizēts Ziedu festivāls. Ik pavasari Iecavas upē notiek laivošanas sacensības lielajā slalomā un orientēšanā, kuras notiek pie Iecavas pienotavas tilta. Lai gan pasākumi ir interesanti un labi apmeklēti, Iecavā nav viena regulāra ikgadēja valstī pazīstama pasākuma kā Kantrī mūzikas festivāls Bauskā, Džeza mūzikas festivāls Saulkrastos u.c. Populāri un labi apmeklēti ir Iecavas gadatirgi.

Ēdināšanas iespējas

Pēc Bauskas rajona TIC datiem Iecavas novadā kopā ir 7 ēdināšanas uzņēmumi: 2 restorāni, 1 ātrās apkalpošanas restorāns un 4 kafējnīcas. Vidēji katrs uzņēmums vienā reizē spēj uzņemt 20-39 viesus. Skat. tabulu 2.1.5.

2.1.5.tabula

Ēdināšanas iespējas Iecavas novadā

Nosaukums	Adrese	Tālrunis	Atvērts	Vietu skaits	Piedāvājums
Brencis, restorāns	Saulgoži, Iecavas nov.	63928033	00-24	38	Viesnīca, banketi
Viestarti, kafējnīca	Viestarti, Iecavas nov.	63942333	10-24	60	Banketi
Hesburgers, ātr.apkalp. restorāns	Krustiņi, Iecavas nov.	63942877	9.00-22.30, Sv.9.00-21.30	28	Salātu bārs
Klondaika tex – mex, restorāns	Rīgas 31, Iecava	63942058	00-24	45	Meksikāņu ēdieni
Dārta, kafējnīca	Grāfa lauk.4, Iecava	63941832	10.00-17.00	55	Banketi
Iecaviņa, kafējnīca	Rīgas 7, Iecava	67217145	8.30-21.00	18	Konditoreja, gaļas izstrādājumi
Saulgoži, kafējnīca	Saulgoži, Iecavas nov.	29443528	8.00-22.00	30	Banketi

Avots: Bauskas rajona TIC veidots, 2008.

Semināri un konferences

Stratēģijas izstrādes brīdī Iecavas novadā nav neviena uzņēmuma, kurš specializētos semināru un konferenču organizēšanā. Nelielus seminārus iespējams rīkot motelī „Brencis”, SIA „Iecavnieks”, pēc remonta 2008.gada jūnijā arī Iecavas kultūras namā. Skat. tabulu 2.1.6.

2.1.6.tabula

Semināru telpas Iecavas novadā

Nosaukums	Adrese	Tālrunis	Vietas	Piedāvājums
Motelis “Brencis”	Saulgoži, Iecavas nov.	63928033	50	Ēdināšana, naktsmītnes
SIA Iecavnieks	LS „Kalte”, Iecavas nov.	63921980	30	Ražotnes apskate, virtuve

Avots: Bauskas rajona TIC veidots, 2008.

Pirtis ar viesību telpām

Stratēģijas izstrādes brīdī novadā pirtis ar viesību telpām banketiem pieejamas divos uzņēmumos – motelī „Brencis” un atpūtas kompleksā „Kloniņš”, kas ir īpaši specializējies

šī pakalpojuma sniegšanā. Izīrēt telpas nelieliem banketiem iespējams arī citos novada ēdināšanas uzņēmumos. Skat. tabulu 2.1.7.

2.1.7.tabula

Pirts ar viesību telpas Iecavas novadā

Nosaukums	Adrese	Tālrunis	Cena Ls	Piedāvājums
Atpūtas komplekss "Kloniņš"	Robežu 40, Iecava	29225808	10,00/st. Visa māja 280,00/24h	Krievu pirts, naktsmītnes lapene ar kamīnu, dīķis
Motelis "Brencis"	Saulgoži, Iecavas nov.	63928033	8,00/h	Sauna, restorāns, bārs, naktsmītnes, biljards

Avots: Bauskas rajona TIC veidots, 2008.

Gidi un tūrisma firmas

2007.gadā Iecavas novada SIA „Aizlīči” uzsāka nodarboties ar gida pakalpojumiem un ekskursiju organizēšanu, taču Iecavā nav firmas, kas pārdotu ceļojumus uz ārvalstīm. Tuvākā tūrisma firma SIA „Bauskas Tūrists” atrodas Bauskā. Ar gida palīdzību, iepriekš piesakot, Iecavā ir iespējams apskatīt daiļdārzus un Dzimtmisas muižu, te gidu lomā iejūtas paši skolnieki.

Citi pakalpojumi

Iecavā pieejami arī **taksometra pakalpojumi**, plaša patēriņa preču veikali, tirgus, dāvanu un ziedu veikals, fotodarbnīca, grāmatnīca, aptiekas un poliklīnika, optika, zobārstniecības pakalpojumi. Iecavā darbojas sporta komplekss „Dartija”, kurā notiek dažādas sporta sacensības – basketbolā un galda tenisā, pieejams fitnesa klubs „Jautrais APELSĪNS”, nākotnē Iecavā paredzēts būvēt peldbaseinu. Iecavas centrā ir banka un četri bankomāti, pasts. Iecavas novadā ir trīs degvielas uzpildes stacijas (divas no tām atrodas Iecavas centrā), autoservisi. Iecavā ir arī policijas un ugunsdzēsības punkti. Minētie pakalpojumi nodrošina gan iedzīvotāju vajadzības, gan attiecīgajā brīdī var būt noderīgi tūristiem.

Tūrisma informācija

Tūrisma informācija par Iecavas novadu ir atrodama dažādos Bauskas rajona TIC sagatavotajos izdotajos un rajona, reģiona un valsts informatīvajos materiālos, www.tourisma.bauska.lv, kā arī Iecavas novada pašvaldības mājas lapā www.iecava.lv tūrisma sadaļā. Iecavas novadā nav TIC, tuvākais TIC atrodas Bauskā. Bauskas rajona TIC nodrošina informāciju klientiem par Iecavas novadu, tajā pieejamajiem apskates objektiem un pakalpojumiem.

Aktīvākie tūrisma uzņēmēji, sadarbojoties ar Bauskas rajona TIC, savos uzņēmumos bez maksas izvieto novada, rajona, reģiona un valsts izdotos tūrisma informatīvos materiālus.

Iecavas novada „Dobuļos” un Iecavas luterāņu baznīcas teritorijā Tūrisma attīstības valsts aģentūra (TAVA) ir izvietojusi standus, uz kuriem atrodami minēto objektu apraksti četrās valodās un Zemgales reģiona tūrisma karte ar galvenajiem rajona apskates objektiem. Iecavas novada Dome ir izvietojusi vienu karti degvielas uzpildes stacijā.

Uz tūrisma analīzes brīdi tikai diviem tūrisma pakalpojumu sniedzējiem ir uzstādītas norādes (Kempingam „Labirinti”, motelim „Brencis”), Iecavas centrā nav ielu norādes zīmes.

Iecavas novadam ir izveidots savs ģērbonis un karogs (2.1.5.att.). Iecavas mājas lapā ir atrodams sauklis „Šeit uzzied ne tikai dārzi, bet arī cilvēki”, iecavnieks grupas „Brīvdiena” solists par godu Iecavas 510.gadu jubilejai sacerējis dziesmu par Iecavu. Šie elementi ļoti labi ir izmantojami tūrisma mārketingā un suvenīru ražošanā.



Avots: Iecavas novada mājas lapa www.iecava.lv, 2008.

2.1.5. att. Iecavas novada ģērbonis un karogs

Sadraudzības pilsētas

Iecavas novadam ir trīs sadraudzības pilsētas – Latvijā Lubānas pilsētas pašvaldība, bet ārvalstīs Zviedrijā Terebodas pašvaldība un Lietuvā Pasvales rajona pašvaldība, pie kam ar Pasvales rajona pašvaldības noslēgtais līgums paredz sadarbību arī tūrisma jomā.

2.2. Tūrisma ekonomiskā analīze

Tūrisma piedāvājums

Aprēķinot tūrisma vietas koeficientu pēc D.Reida formulas iegūstam, ka novadam šis koeficients ir 0,6, tas nozīmē, ka tūrisms šobrīd nav novada specializācija, taču, attīstoties jauniem uzņēmumiem un inovatīviem pakalpojumiem, situācija varētu mainīties.

Apkopojot pieejamos datus redzams, ka šobrīd novadā ir 22 uzņēmumi, kas tieši ir saistīti ar tūrisma un tie nodarbina 155 cilvēkus. Kā redzams tabulā 2.2.1., visvairāk cilvēku tiek nodarbināti ēdināšanas uzņēmumos, bet vismazāk ir gidu.

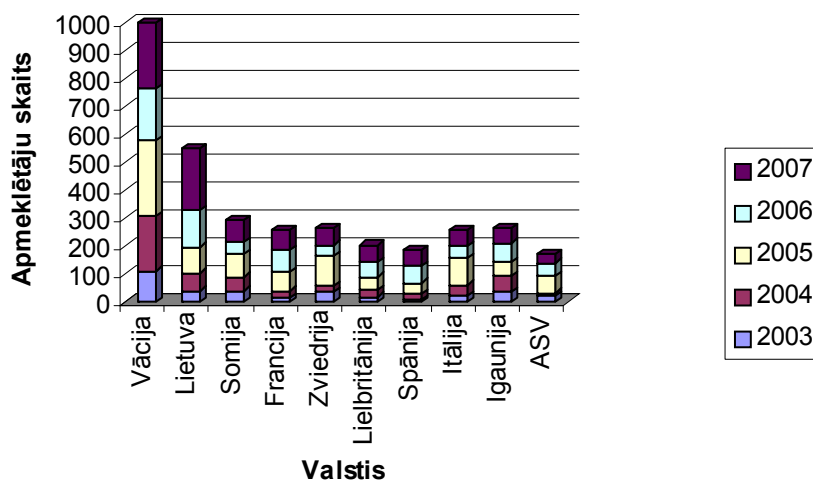
2.2.1.tabula

Iecavas novada tūrisma uzņēmumu un nodarbināto skaits 2006.gadā

Tūrisma uzņēmumi	Skaits	Nodarbināto skaits
Apskates objekti	5	6
Aktivitātes, atrakcijas	4	6
Ēdināšanas uzņēmumi	7	117
Nakšņošanas uzņēmumi	4	25
Tūrisma firmas	1	1
Gidi	1	1
Kopā	22	155

Avots: Bauskas rajona TIC veidots pēc VID un TIC apkopotiem datiem, 2007.

Pēc Bauskas rajona TIC datiem attēlā 2.2.1. redzams, ka visvairāk ārvalstu tūristu Bauskas rajonā ir no Vācijas, Lietuvas un Somijas, kā arī pieaug tūristu skaits no Itālijas, Francijas, Lielbritānijas.



Avots: Bauskas rajona TIC dati, 2008

2.2.1. att. Bauskas rajona TIC ārzemju tūristu sadalījums pa valstīm 2003-2007

Tūrisma pieprasījums:

Iecavas novada tūrisma pieprasījumu šobrīd ir grūti noteikt, jo ir jāveic tūristu anketēšana un jāsakārto statistikas sistēma rajonā. Pieejamie dati liecina, ka novadā tūristi uzturas 6-8 stundas, pārsvarā objektus apmeklē Latvijas iedzīvotāji, novadā ir maz ārzemju tūristus piesaistošu objektu. Lai parādītu tūrisma pieprasījumu situāciju, var balstīties uz Latvijas datiem, kas parāda esošo situāciju un tendences tūrismā.

Latvijas Centrālās statistikas pārvaldes dati liecina, ka apkalpoto cilvēku skaits viesnīcās un citās kolektīvajās tūristu mītnēs 2007. gada 3. ceturksnī salīdzinājumā ar 2006. gada 3. ceturksni bija pieaudzis par 9% un ir sasniedzis 544,3 tūkst. cilvēku. No tiem 39% bija Latvijas iedzīvotāji un 61% – ārzemju tūristi. No kopējā apkalpoto ārzemju tūristu skaita 66% tika uzņemti viesnīcās un citās kolektīvajās tūristu mītnēs Rīgā. Visvairāk uzņemto ārzemju tūristu bija no Vācijas – 16,9%, Lietuvas – 11,0%, Somijas – 8,6%, Igaunijas 8,3%, Krievijas – 6,5%. Zviedrijas – 6,2%, Lielbritānijas – 5,7% un Norvēģijas – 5,7%.

Latvijas Centrālās statistikas pārvaldes veiktās iedzīvotāju aptaujas par iekšzemes ceļojumiem rezultāti liecina, ka Latvijas teritorijā atpūtas nolūkos (pie radiem, atpūtai brīvā dabā un tml.), šķērsojot pilsētas vai administratīvā rajona robežas, ceļoja 54% Latvijas iedzīvotāju.

Vienas dienas braucienos devās 43% no visiem iedzīvotājiem un tā laikā ceļotājs vidēji iztērēja 14.2 Ls. Īsajiem atpūtas braucieniem priekšroku deva 21% iedzīvotāju un viena brauciena laikā ceļotājs vidēji iztērēja 19.7 Ls. Garajos atpūtas braucienos pa Latviju devās 3% iedzīvotāju un viena brauciena laikā ceļotājs iztērēja vidēji 37.3 Ls. Atpūtas braucienos vairāk devušās sievietes (54%). Visvairāk ceļotāju bija vecumā no 25 līdz 44 gadiem.

Dodoties atpūtas braucienā, iedzīvotāji parasti izmantojuši privātās naktsmītnes - 83%. Visbiežāk atpūtas braucienā ceļotāji devušies ar vieglo automobili – 68%.

Iecienītākie ceļotāju galamērķi Latvijā bija Rīga, Jūrmala un Rīgas rajons. Vidējais atpūtas braucienu ilgums bija 2.4 diennaktis, tai skaitā garajiem braucieniem vidējais ilgums bija 8.5 diennaktis.

Darījumu braucienos ar nakšņošanu Latvijas robežās bija devušies 1.4% iedzīvotāju vecumā no 15 līdz 74 gadiem. Viena darījumu brauciena laikā viens ceļotājs vidēji iztērēja 28.7 Ls. Šajos braucienos nedaudz vairāk braukušas sievietes – 52.5%. Visvairāk darījumu braucienos bija devušies iedzīvotāji vecumā no 25 līdz 44 gadiem. [16]

2.3. Aptauju analīze

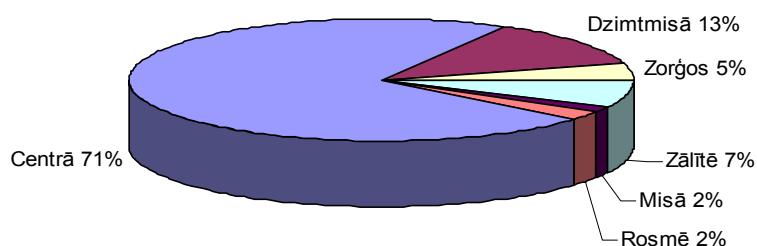
Lai izpētītu un analizētu Iecavas novada tūrisma esošo situāciju un noteiktu turpmākās attīstības perspektīvas, no 2007.gada 27.novembra līdz 3.decembrim tika veikta iedzīvotāju, uzņēmēju un tūrisma speciālistu anketēšana (skat. Pielikumu Nr.3, 4., 5.), kā arī 27.novembrī tika noorganizēta tūrisma uzņēmēju un pašvaldības speciālistu sanāksme, kurā tika noteiktas galvenās tūrisma attīstības problēmas novadā.

Anketēšanā tika iegūtas un apkopotas 128 iedzīvotāju, 5 Zemgales tūrisma firmu un 9 tūrisma uzņēmēju anketas. Iedzīvotāju anketas bija pieejamas novada bibliotēkās, Domē, <http://www.iecava.lv>, uzņēmēji tās aizpildīja darba grupās, tūrisma firmu anketas tika aizsūtītas pa e-pastiem. Visaktīvākie anketēšanā bija iedzīvotāji, mazāk aktīvas – tūrisma firmas, kuras ved grupas uz Iecavas novadu.

Anketas sastāvēja gan no kvantitatīva rakstura, gan kvalitatīva rakstura jautājumiem. Iegūtie dati ir svarīgi sākotnējās situācijas novērtēšanai, gan lai novērtētu tūrisma attīstības izaugsmi novadā pēc pieciem gadiem, gan lai identificētu tūrisma attīstības problēmas pašvaldībā un operatīvi reaģētu uz tām.

Iecavas novada iedzīvotāju aptauju analīze

Tūrisma attīstības svarīgs priekšnoteikums ir iedzīvotāju izpratne par tūrismu un pozitīva attieksme pret tūristiem un tūrisma attīstību novadā. Lai noskaidrotu iedzīvotāju attieksmi pret tūrismu, attīstības iespējamajām un problēmām, iedzīvotāju izmantotajiem novada tūrisma pakalpojumiem, uzņemtajiem viesiem tika izplatītas anketas (skat. Pielikumu nr.3.) Iecavas novada bibliotēkās un Domē. Kopā tika aizpildītas 128 anketas un kopumā iedzīvotāju aktivitāte vērtējama kā augsta. Iedzīvotājiem kopā bija jāatbild uz 12 jautājumiem.

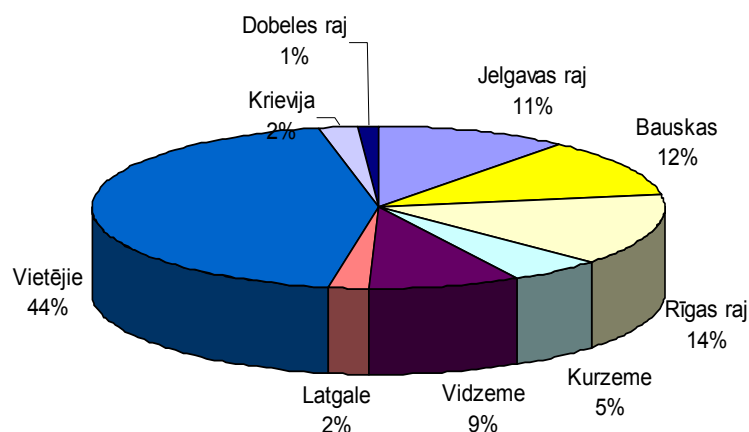


Avots: Bauskas rajona TIC pētījums 2007

2.3.1.att. Respondentu dzīvesvieta Iecavas novadā

Visaktīvākie bija Iecavas centrā dzīvojošie iedzīvotāji (2.3.1.att.), tur tika aizpildītas 71% anketas, Dzintmisā - 13%, Zālītē – 7%, Zorģos – 5% , Misā un Rosmē kopā tika aizpildīti 4% no visām anketām. Kopumā tika aptverti visa novada iedzīvotāji un viņu viedoklis.

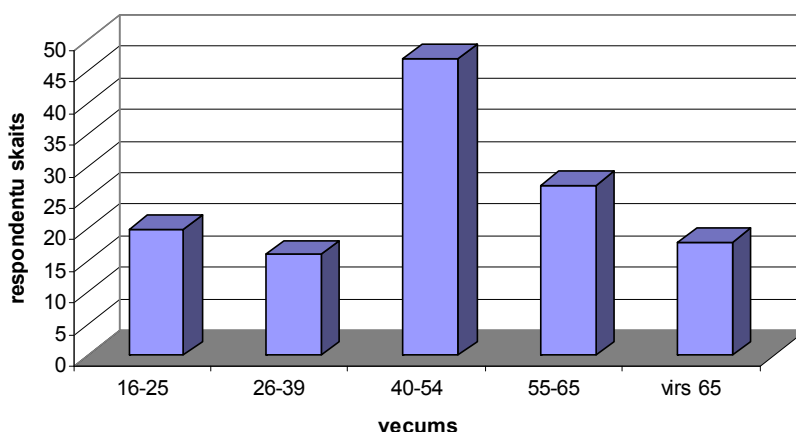
Lai izzinātu cik Iecavas novadā ir patstāvīgie iedzīvotāji un cik daudz ienācēju, kas ietelmē arī ceļotāju sadalījumu no Latvijas, respondentiem tika lūgts nosaukt cik ilgi viņi dzīvo novadā un kur dzīvojuši iepriekš. Kā redzams attēlā 3.4.2. 44% respondentu Iecavas novadā dzīvo visu savu mūžu un 56% ieradušies no citām Latvijas vietām, starp kurām 14% ieradušies no Rīgas rajona, 12% no Bauskas rajona, 11% no Jelgavas rajona, 9% no citām Vidzemes rajoniem, 5% no Kurzemes rajoniem un 2% no Latgales rajoniem un 2% no Krievijas.



Avots: Bauskas rajona TIC pētījums 2007

2.3.2.att. Respondentu - ienācēju dzīvesvieta Iecavas novadā

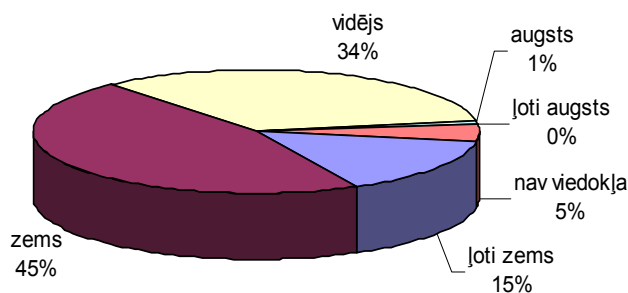
Anketas aizpildījuši 83% sievietes un 17% vīriešu. Attēlā 2.3.3. redzams, ka visaktīvākie respondenti bija uzņēmumu un iestāžu darbinieki vecumā no 40 līdz 54 gadiem, kā arī pensionāri. Anketas aizpildījuši 14% studentu, 5% mājsaimnieku, 4% uzņēmumu vai iestāžu vadītāji un 4% zemnieki.



Avots: Bauskas rajona TIC pētījums 2007

2.3.3.att. Respondentu sadalījums pēc vecuma

Uz jautājumu, vai Iecavas novads (iedzīvotāji, pašvaldība, uzņēmēji) kopumā gūs labumu no tūrisma attīstības, 91% atbildējis ar jā, 7% nē un 2% nezin vai arī šaubās, ka labumu gūs paši iedzīvotāji, tāpēc svarīgi jau agrīnā tūrisma attīstības posmā iesaistīt sabiedrību, informēt to par tūrisma aktivitātēm un labumiem, kurus tā devusi arī iedzīvotājiem. Izvērtējot atbildes var secināt, ka kopumā iedzīvotājiem ir labvēlīga attieksme pret tūrisma attīstību novadā.



Avots: Bauskas rajona TIC pētījums 2007

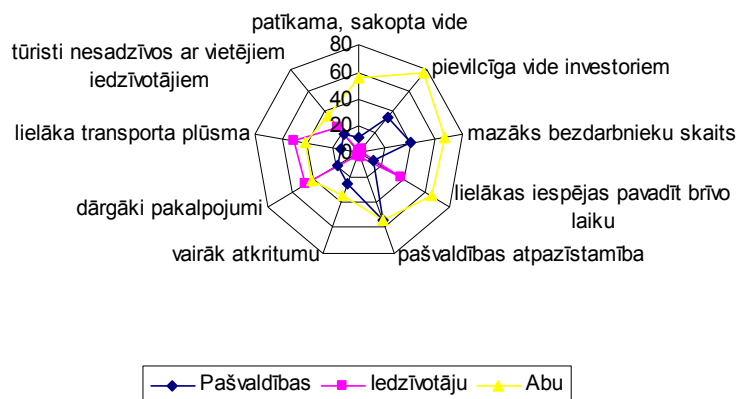
2.3.4.att. Iedzīvotāju dotais tūrisma attīstības līmeņa vērtējums

Lai nākotnē varētu novērtēt tūrisma attīstības līmeņa izmaiņas, respondentiem tika lūgts novērtēt pašreizējo tūrisma attīstības līmeni Iecavas novadā. Attēlā 2.3.4. redzams, ka 60% respondentu to novērtē kā zemu un ļoti zemu, 34% kā vidēju, 1% kā augstu, bet neviens respondents nav atdzinis, ka attīstības līmenis ir ļoti augsts. 5% iedzīvotāju šobrīd nav viedokļa, iespējams tāpēc, ka nav skaidri vērtēšanas kritēriji.

Lai nākotnē izslēgtu konfliktu starp iedzīvotājiem un tūristiem, tika uzdoti divi jautājumi – viens par to, kur iedzīvotāji nevēlētos redzēt tūristus un otrs - kur vēlētos.

Vietas, kur iedzīvotāji vēlas redzēt tūristus ir vairāk, nekā vietas, kur nevēlas tos redzēt, bet lielākā daļa iedzīvotāju nezina vai vēl nav viedokļa par šo jautājumu. Tas izskaidrojams ar to, ka šobrīd tūristu plūsma nav tik liela un pagaidām iedzīvotājus tā netraucē. Pēc anketu datiem iedzīvotāji nevēlas redzēt tūristus savu īpašumu, mežu un māju tuvumā, kā arī kapos. Jaunieši nevēlas redzēt tūristus skeitparkā, Cēsinieku līcī, Iecavas centrā - tāpat Iecavas jauniešu brīvā laika pavadīšanas vietās. Savukārt vairāk tūristus iedzīvotāji vēlas redzēt Iecavas parkā un baznīcā, novada tūrisma objektos vai jebkurā vietā, kura ir sakopta.

Ne mazāk svarīgs jautājums tūrisma plānošanas procesā ir noskaidrot vai iedzīvotāji apzinās, kādi būs ieguvumi un problēmas no tūrisma attīstības nākotnē gan pašvaldībai, gan iedzīvotājiem vai pat abiem.

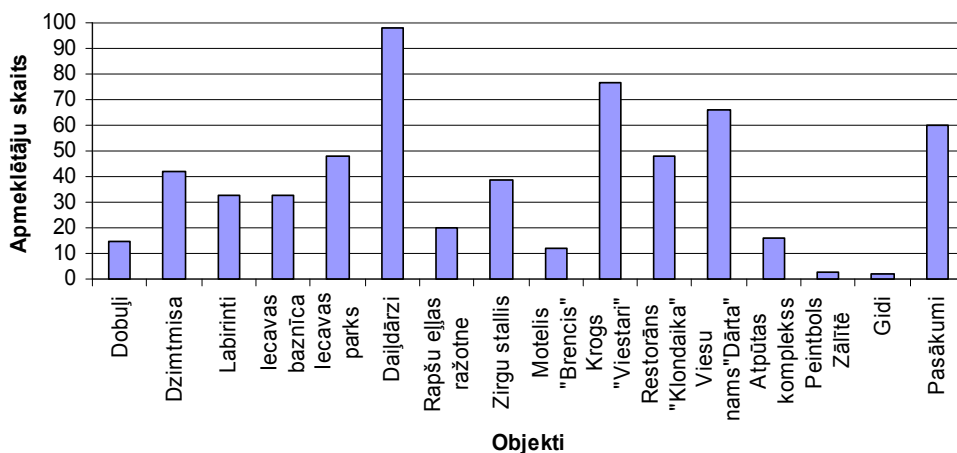


Avots: Bauskas rajona TIC pētījums 2007

2.3.5.att. Iedzīvotāju problēmu un ieguvumu vērtējums

Kā redzams attēlā 2.3.5., iedzīvotāji uzskata, ka visvairāk ieguvumu no tūrisma attīstības gūs abi vai tikai pašvaldība, jo tādejādi novadā tiks sakārtota vide potenciālajiem investoriem, samazināsies bezdarbnieku skaits, būs lielākas iespējas pavadīt brīvo laiku. Vienāds skaits iedzīvotāju atzīmējuši, ka attīstot tūrismu tas veicinās arī patīkamas un sakoptas vides attīstību un pašvaldības atpazīstamību gan reģiona, gan valsts un Eiropas Savienības līmenī. Savukārt kā tikai iedzīvotāju problēma tiek vērtēta lielāka transporta plūsma un neapmierinoša drošība uz ielām un apkārtnē, dārgāki pakalpojumi un iespēja, ka tūristi nespēs sadzīvot ar vietējiem iedzīvotājiem.

Lai noskaidrotu, vai iedzīvotāji paši ir apmeklējuši kādu no tūrisma objektiem un pakalpojumiem, jo tādejādi viņi zina šos objektus un var ieteikt tos apmeklēt citiem, respondentiem tika lūgts atzīmēt, tos pakalpojumus, kuri ir apmeklēti pēdējo 12 mēnešu laikā.



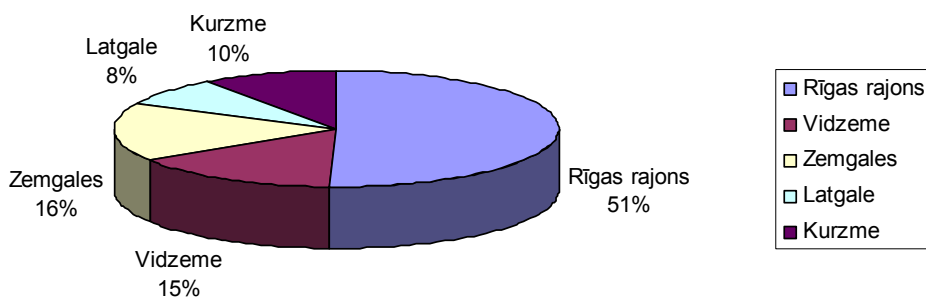
Avots: Bauskas rajona TIC pētījums 2007

2.3.6.att. Iedzīvotāju apmeklētie objekti un pakalpojumi 2007.gadā

Attēlā 2.3.6. redzams, ka visapmeklētākais ir Iecavas parks, jo tas iedzīvotājiem pieejams bez maksas, kafejnīca "Viestari", viesu nams "Dārta" un Iecavā notiekošie pasākumi, jo īpaši 2007.gadā, kad tika svinēta Iecavas 515-gade un iedzīvotājiem bija iespējams piedalīties dažādās aktivitātēs par brīvu. No apskates objektiem apmeklēta ir arī Iecavas baznīca, jo arī to ir iespējams apmeklēt par brīvu. Vismazāk iedzīvotāji izmantojuši

gidus un peintbolu Zālītē. Pēc attēlā 3.3.7. atspoguļotajiem datiem var secināt, ka iedzīvotāji bieži apmeklē kafējnīcas un banketu zāles, kā arī objektus, kuri ir interesanti visai ģimenei kā mini zoo "Dobuļi", kempings "Labirinti" un pasākumi. Salīdzinoši daudzi respondenti ir apmeklējuši rapšu eļļas ražotni "Iecavnieks" un arī Iecavas daiļdārzus. Tomēr 10% no respondentiem nav apmeklējuši nevienu objektu un kā galvenie iemesli tiek minēti – laika trūkums, ierobežoti līdzekļi, informācijas trūkums par vietām, kuras apmeklēt. No citiem objektiem, kuri apmeklēti, bet nebija iekļauti anketā minēti sporta nams "Dartija", Iecavas kultūras nams, dižkoki, pastaiga brīvā dabā gar upi.

Lai izpētītu no kurienes Iecavas novadā ierodas tūristi, respondentiem tika uzdots jautājums vai pēdējo 12 mēnešu laikā pie viņiem ir bijuši ciemiņi, kuri nedzīvo Iecavas novadā. Apkopojot datus redzams, ka tikai 17% iedzīvotāju nav bijis neviena ciemiņa, bet 83% iedzīvotāju ciemiņi ir bijuši, no kuriem 77% bijuši no Latvijas un 23% no ārvalstīm, kas atspoguļo arī Latvijas ceļotāju sadalījumu. Ja analizē Latvijas viesus, tad pārsvarā tie bijuši radi un draugi no tām vietām, no kurienes iedzīvotāji ir atnākuši dzīvot uz Iecavu. Līdzīgi kā Bauskas rajonā Iecavas novadā 51% viesu ir no Rīgas un rajona. Attēlā 2.3.8. redzams, ka visvairāk viesu - 66% bijis no Vidzemes, 16% no Zemgales, 10% no Kurzemes un 8% no Latgales.



Avots: Bauskas rajona TIC pētījums 2007

2.3.7.att. Iecavas novada viesi 2007.gadā

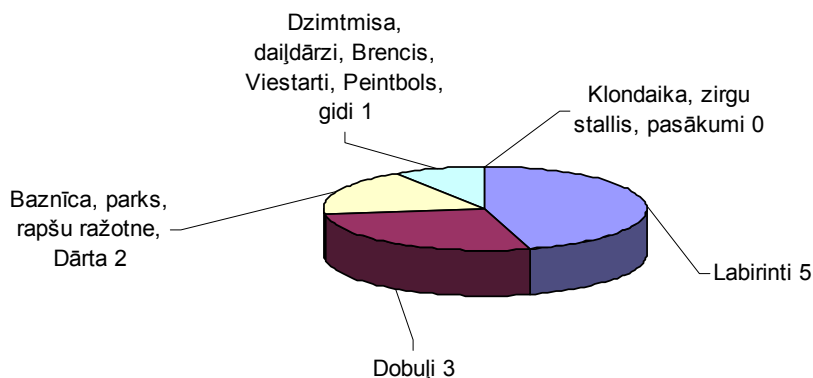
Analizējot tūrisma attīstību, svarīgi ir noteikt novada stiprās puses, tāpēc iedzīvotājiem tika uzdots jautājums par to, kas viņiem patīk Iecavas novadā. Te tika minēts: labs ģeogrāfiskais novietojums; laba satiksme ar Rīgu, Bausku, Jelgavu; Iecavas sakoptība; plašs pakalpojumu klāsts; Iecavas parks; atsaucīgi cilvēki; attīstīta infrastruktūra; zaļa, klusa piepilsēta. Iedzīvotāji ierosināja: organizēt vairāk pasākumus un ierīkot vietas, kur atpūsties vecāka gada gājuma cilvēkiem; uzstādīt ielu norādes un tūrisma kartes Iecavas centrā un ceļa norādes uz tūrisma objektiem; pievērst uzmanību ne tikai Iecavas centra attīstībai, bet arī nomalēm – Zālītei, Rosmei, Audrupiem; izveidot dabas takas Sila priežu apkārtnē.

Tūrisma firmu, ekskursiju vadītāju un organizētāju aptaujas anketu rezultāti

Plānojot tūrismu ir jāzina arī potenciālo pakalpojumu pārdevēju viedoklis un ieradumi izvēloties apmeklēt konkrētu vietu, tāpēc tika aptaujātas Zemgales tūrisma firmas, ekskursiju vadītāji. Kopumā tika izsūtītas 12 anketas (skat. Pielikumu Nr.4) Zemgales tūrisma firmām, TICiem un ekspertiem, no kurām aizpildītas 5 anketas, kuru respondenti

anketās minēja, ka nākotnē vēlētos saņemt jaunākās ziņas par tūrisma pakalpojumiem Iecavas novadā un iekļaut tos savos maršrutos.

Pēc veiktās aptaujas var secināt, ka tūrisma firmas savos maršrutos iekļauj arī Iecavas novada tūrisma objektus. Attēlā 2.3.8. redzams, ka visvairāk savos maršrutos tiek iekļauts kempings „Labirinti” un mini zoo „Dobuļi”, bet neviens respondents nebija iekļāvis restorānu „Klondaika”, Iecavas zirgu stalli un kultūras pasākumus.



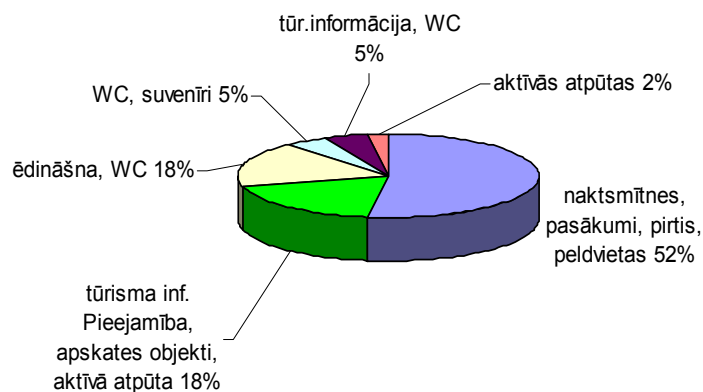
Avots: Bauskas rajona TIC pētījums 2007

2.3.8.att. Tūrisma firmu maršrutos iekļautie objekti

Uz jautājumu, cik bieži tiek organizētas ekskursijas uz Iecavas novadu, respondenti minējuši, ka ierodas te reizi mēnesī līdz reizi gadā ar grupām, kuru lielums ir 10-35 personas un vidējais uzturēšanās ilgums ir 5-6 stundas.

Respondentiem tika lūgts novērtēt izmantotos pakalpojumus. Lielākā daļa respondentu nav lietojuši naktsmītnes, apmeklējuši pasākumus, pirtis un banketu vietas, peldvietas. Tas liecina, ka tūrisma firmas Iecavā nepaliek pa nakti un līdz ar to neizmanto pakalpojumus, kas saistīti ar brīvā laika pavadīšanu.

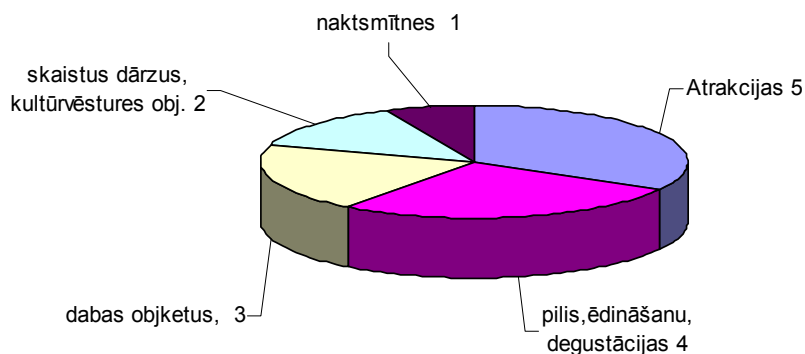
Tūrisma firmas ļoti labi novērtēja tūrisma informācijas pieejamību un apskates objektus (2.3.9.att.), labi un ļoti labi arī aktīvās atpūtas objektus. Vidēji novērtēti ēdināšanas pakalpojumu sniedzēji un vidēji līdz slikti WC tūrisma objektos. Slikti novērtēts suvenīru piedāvājums, lai gan viens respondents minēja, ka mini zoo „Dobuļos” pieejami savi suvenīri, tas nozīmē, ka kopumā apskates objekti katrs varētu izstrādāt un pārdot savu objektu raksturojošus suvenīrus. Dažiem respondentiem ir bijis grūti novērtēt tūrisma informācijas pieejamību un WC kvalitāti, jo iespējams, ka dažādos objektos to kvalitāte ir bijusi dažāda.



Avots: Bauskas rajona TIC pētījums 2007

2.3.9.att. Iecavas novadā izmantoto tūrisma pakalpojumu vērtējums

Savos maršrutos tūrisma firmas visvairāk iekļauj aktīvās atpūtas objektus un atrakcijas, kas iezīmē arī Latvijas šī brīža tūristu pieprasījumu. Tad pilis un muižas, par to liecina arī Bauskas rajona tūrisma statistika, jo visapmeklētākie objekti ir Rundāles un Bauskas pilis, kā arī degustācijas, amatnieku un lauku sētas, piemēram, Iecavas novadā Iecavas rapšu eļļas ražotnes apskate, mazo dzīvnieku dārzs „Dobuļi”, bet Bauskā – Bauskas alus darītava. Arī dažādu ražotņu apmeklēšana un procesu vērošana, degustācija šobrīd ir pieprasīts pakalpojuma veids. Attēlā 2.3.10. redzams, ka gandrīz visi respondenti noteikti maršrutos iekļauj ēdināšanas vietas. Daži respondenti maršrutos iekļauj arī dabas objektus un takas. Pārējie pakalpojumi un objekti, kā to ir minējis viens respondents, maršrutos tiek iekļauti pēc klientu pieprasījuma.



Avots: Bauskas rajona TIC pētījums 2007

2.3.10.att. Tūrisma firmu maršrutos iekļautie pakalpojumi

Faktorus, kas ietekmē izvēli, izvēloties apmeklēt konkrētu vietu, objektu vai novadu, prioritārajā secībā pēc svarīguma (1-vissvarīgākais) respondenti sagrupējuši šādi:

1. Klientu vēlmes un pieprasījums, kā arī pakalpojumu kvalitāte;
2. Labas atsauksmes, ieteikumi, viegli sasniedzams un pieejams;
3. Pakalpojumu klāsts;
4. Objekta, vietas un pakalpojuma unikalitāte;
5. Cenu līmenis;

6. Tūrisma informācijas centra esamība;
7. Tūrisma brošūru, karšu un bukletu esamība;
8. Naktsmītņu, kafejnīcu ietilpība.

Lai zinātu, kur reklamēt savu uzņēmumu, ir svarīgi noskaidrot kādus pasākumus apmeklēt potenciālie sadarbības partneri. Tāpēc tūrisma firmām tika uzdots jautājums: vai viņi apmeklēt tūrisma izstādi „Balttour”, tūrisma informācijas centrus, Tūrisma attīstības valsts aģentūras organizētās informācijas dienas un izbraukuma seminārus, Bauskas rajona TIC organizētos pasākumus. Visi respondenti apmeklēt Balttour un arī tūrisma informācijas centrus, daži apmeklēt arī TAVAs informācijas dienas un Bauskas rajona TIC organizētos pasākumus. Respondenti minējuši, ka meklēt informāciju arī Internetā.

Iecavas novada uzņēmēju aptaujas analīze

Tūrisma attīstības svarīgs elements ir tūrisma uzņēmēji, bez kuriem tūrisms nevar pastāvēt. Lai noskaidrotu uzņēmēju viedokli par tūrisma attīstību Iecavas novadā, novērtētu novada un sava uzņēmuma pakalpojumu kvalitāti un konkurētspēju, uzņēmējiem tika uzdoti 8 jautājumi. Kopā Iecavas novadā tika apzināti 25 tūrisma ieinteresētie uzņēmēji, no kuriem anketas (skat. Pielikumu Nr.5) aizpildīja tika 9. Tas liecina par to, ka 64% no tūrisma tieši iesaistītajiem uzņēmējiem ir ieinteresēti tūrisma attīstībā un vēlas būt tūrisma aprītē, kas tūrisma attīstības sākuma stadijā ir labs rādītājs.

Anketas sākumā uzņēmējiem tika lūgts novērtēt Iecavas novada tūrisma pakalpojumus. Apkopojot datus redzams, ka pārsvarā pakalpojumi tika novērtēti ar vidēji, slikti un ļoti slikti. Vidēji tika novērtēti šādi pakalpojumi – ēdināšana, naktsmītnes, pasākumi, apskates objekti un pirtis - banketu vietas. Slikti tika novērtētas - naktsmītnes, aktīvās atpūtas pakalpojumi, tūrisma informācija, bet ļoti slikti – gida pakalpojumi, tūrisma informācija, WC un suvenīri. Salīdzinot ar tūrisma firmu vērtējumu, redzams, ka pakalpojumu vērtējums ir gandrīz līdzīgs, taču firmas, ir novērtējušas pakalpojumus arī ar labi.

Uzņēmējiem tika lūgts novērtēt savu sadarbību ar dažādām valsts, sabiedriskām un pašvaldību organizācijām, lai redzētu vai uzņēmēji izmanto visas iespējas, lai sevi reklamētu, uzzinātu par jaunākajām tendencēm tūrisma. Apkopotie dati rāda, ka vairums uzņēmēju nesadarbojas ar asociāciju „Lauku Ceļotājs”, TAVA, TAVA Zemgales biroju, Jelgavas TIC un tūrisma portālu eiropa.lv. Tātad šie dati liecina, ka uzņēmēji nav informēti par tūrisma notiekošo (TAVA ikmēneša informācijas dienas) un neizmanto sadarbības iespējas ar valsti (TAVA informatīvie materiāli, gadatirgi, tūrisma operatoru vizītes), kā arī nezina par iespējām, kādas tā piedāvā. Kā labi tika novērtēta sadarbība ar citiem Iecavas novada uzņēmējiem, Bauskas rajona TA un TIC. Tas, ka uzņēmēji savā starpā sadarbojas, ir svarīgs priekšnosacījums turpmākajai tūrisma attīstībai, lai gan tas nenozīmē, ka viņi sadarbojas tūrisma jomā, bet gan, ka vairākums uzņēmēju viens otru pazīst.

Uzņēmējiem tika lūgts novērtēt savas, personāla un uzņēmuma zināšanas, prasmes un pakalpojuma kvalitāti un pieejamību. Apkopojot datus redzams, ka vairums uzņēmēju savas zināšanas par mārketingu, tūrisma likumdošanu un zināšanām personālvadībā novērtējuši vidēji. Par to liecina arī vērtējums par sadarbību ar dažādām organizācijām un atbildes uz jautājumiem, kā tiek reklamēts uzņēmums. Vidēji tika novērtētas - personāla svešvalodas zināšanas, uzņēmuma cenu līmenis un pakalpojumu klāsts, servisa kvalitāte un vizuālā pievilcība. Labi tika novērtēta personāla viesmīlība, uzņēmuma pakalpojuma unikalitāte, informācijas nodrošinājums objektā, bērniem draudzīga un droša vide. Slikti tika novērtētas uzņēmuma izkārtnes, norādes zīmes un pieejamība invalīdiem.

Lai uzzinātu uzņēmēju viedokli par viņuprāt svarīgākiem faktoriem veiksmīgai tūrisma attīstībai novadā, respondentiem tika lūgts novērtēt doto faktoru nozīmīgums pēc

svarīguma (1 – vissvarīgākais, 12-visnenožīmīgākais). Apkopojot datus redzams, ka uzņēmējiem ir svarīgi:

1. Pašvaldības atbalsts tūrisma attīstībai (politiskais, finansiālais);
2. Tūrisma stratēģijas esamība, ikgadējs tūrisma rīcības plāns;
3. Tūrisma un ielu norādes;
4. Tūrisma informācijas stendi, kartes;
5. Tūrisma informācijas centra esamība;
6. Tūrisma bukletu un karšu esamība;
7. Kvalitatīvs tūrisma piedāvājums;
8. Uzņēmējiem jāiesaistās (rajona, reģiona) tūrisma darba grupās, rajonu un reģionu asociācijās;
9. Tūrisma projektu realizācija;
10. Informācijas apmaiņa uzņēmēju starpā;
11. Vietējās sabiedrības sapratne par tūrismu;
12. Mācību organizēšana tūrismā iesācējiem;

Uzņēmējiem tika lūgts atbildēt, kā parasti tiek reklamēts uzņēmums un tā sniegtie pakalpojumi. Jāteic, ka aptaujas dati liecina par to, ka uzņēmuma mārketingu tiek veikts nepilnīgi, galvenokārt ar vizītkartes palīdzību, kā arī laikrakstos un žurnālos nenosaucot kādos, arī Internetā, kur kā populārākās tiek nosauktas vietas.lv, viss.lv u.c.

Pēc aptaujas datiem nākas secināt, ka aptaujātie uzņēmēji, kas ir ieinteresēti tūrisma attīstībā, nodarbina nelielu skaitu darbinieku, vidēji vienu līdz četriem, un tuvākajos 12 mēnešos vairums no tiem neplāno paplašināties.

Lai novērtētu novada attīstības iespējas un konkurenci ir svarīgi novērtēt, kādi tūrisma apskates objekti un pakalpojumi ir pieejami tuvākajā apkārtnē.

2.4. Tūrisma attīstība un piedāvājums tuvākajā apkārtnē

Iecavas novads atrodas pašā Latvijas vidū 40 km no Rīgas, tas arī nosaka, ka Iecavas novada tūristus ģenerējošais reģions ir Rīga un rajons. Ņemot to vērā, Iecavas novadam 40 km rādiusā ap Rīgu ir arī potenciālie konkurenti – brīvdienām pievilcīgi tūrisma galamērķi kā Jelgava, Ogre, Saulkrasti. Atrāšanās uz Via Baltica tūrisma ceļa nosaka, ka Ķekava (Baldone), Vecumnieki, Bauska, Ceraukste un arī Saulkrasti konkurē savā starpā, bet tai pašā laikā tie ir arī potenciālie sadarbības partneri, lai realizētu kopīgus tūrisma projektus un mārketingu Baltijas mērogā. Par potenciālu starptautiska mēroga konkurentu varētu uzskatīt Pasvales rajonu Lietuvā.

- Ogres rajona Lielvārdē - eksotisko putnu dārzs; Lēdurgā- kazkopis; Birzgalē – savvaļas dzīvnieku dārzs; dendroloģiskais parks „Lazdukalni”; Lielie kangari; Ogres Zilie kalni.
- Jelgavas rajona Sidrabenē – stādu audzētava, Staļģenē – kokapstrādes meistars un pinējs, Jaunsvirlaukā – stādu audzētājs, atrakcijas bērniem „Līči” un četri uzņēmēji, kas piedāvā zirgu izjādes; Jelgavas pils; Elejas muiža u.c.
- Bauska rajona Bauskā - Bauskas pils, pilskalns un estrāde; Ceraukstē - Ribbes dzirnavas („Rožmalas”), Plūdoņa muzejs „Lejenieki” un dabas takas, Bangu dīķis; Rundāles pils; Mežotnes pilskalns.
- Rīgas rajona Ķekavas pagastā un Baldonē – sanatorijas komplekss, Observatorija, Riekstu kalna slēpošanas trase, Daugmales pilskalns, Daugavas muzejs, Doles sala u.c.

Izvērtējot pieejamo nakšņošanas vietu skaitu tuvākajā apkārtnē var secināt, ka tas ir daudz plašāks nekā Iecavas novadā. To nosaka ūdeņu tuvums (Daugava un Rīgas jūras

līcis) Ķekavas pagastā, Ogres rajonā un Saulkrastos. Savukārt izvērtējot lielākos pasākumus nākas secināt, ka arī apkārtējās teritorijās pasākumu ir daudz vairāk nekā Iecavā, piemēram, Ogres estrādē regulāri notiek mūzikas koncerti; Jelgavas rajonā Ledus skulptūru festivāls un Piena, maizes un medus svētki; Bauskā Kantrī mūzikas festivāls; sporta kompleksā „Mūsa” motokrosa sacensības; Saulkrastos Džeza mūzikas festivāls.

Lai noteiktu Iecavas novada konkurētspējas stiprumu, salīdzinot to ar galvenajiem sāncenšiem, tika izmantota konkurētspējas stipruma novērtēšanas metode[17], kur tika noteikti desmit galvenie pamatfaktori. (skat. tabulu 2.4.1.)

2.4.1.tabula

Konkurentu vērtējums pēc pamatfaktoriem

Pamatfaktori	Ķekava	Ogres r	Iecava	Bauska	Cerauks	Saulkras	Jelgava	Pasvāle
Novietojums (attālums, transports) no Rīgas	5	5	4	2	2	4	4	1
Tūrisma resursu, produktu skaits	3	3	2	5	3	4	4	4
Ievērojamu pasākumu (kultūras, sporta) skaits	1	3	1	4	1	3	4	2
Cenu līmenis tūrisma objektos, pakalpojumiem	3	3	3	3	3	3	3	3
Naktsmītņu skaits, to ietilpība	1	2	1	3	4	5	3	4
Tūrisma infrastruktūra (norādes, ceļi u.c.)	1	4	2	5	4	5	4	4
Reklāma (web, bukleti, masu medijos)	1	4	3	5	2	5	4	4
Tūrisma attīstības stratēģija	1	1	2	5	1	2	1	4
TIC	1	5	1	5	1	5	5	5
Realizētie projekti (saistīti ar tūrismu)	1	2	1	5	1	3	3	1
Kopējais vērtējums	18	32	20	37	22	39	35	32

Avots: Bauskas rajona TIC, 2008

Vērtējot pēc pamatfaktora punktos, svarīgi zināt - jo lielākas ir atšķirības, jo teritorija ir konkurētspējīgāka un atrodas stabilākās pozīcijās atšķirībā pret pārējām teritorijām. Tabulā 2.4.1. redzams, ka vispēcīgākais konkurents Iecavas novadam ir Saulkrasti, Bauska un Jelgava. Kā līdzīgi konkurenti pēc stipruma ir Ogres un Pasvāles rajoni. Ķekava šajā vērtējumā ir saņēmusi vismazāk punktu, taču Iecavas un Ķekavas situācija ir līdzīga, jo pastāv maza punktu atšķirība savā starpā, bet liela atšķirība starp Saulkrastiem, līdz ar to Iecavas novads starp izvēlētajām vietām ir maz konkurētspējīgs, taču kontekstā ar Bausku un Rundāles pili, ar inovatīvu tūrisma produktu attīstību var kļūt par interesantu un labu atpūtas vietu pie Via Baltica ceļa.

2.4.2.tabula

Konkurentu vērtējums pēc pamatfaktora nozīmīguma

Pamatfaktori	Koef	Ķekava	Ogre	Iecava	Bauska	Cerausk	Saulkras	Jelgava	Pasvālis
		te	tsi						
Novietojums(attālums, transports) no Rīgas	0,10	0,50	0,50	0,40	0,20	0,20	0,40	0,40	0,10
Tūrisma resursu, produktu skaits	0,20	0,60	0,6	0,40	1,00	0,60	0,80	0,80	0,80
Ievērojamu pasākumu (kultūras, sporta) skaits	0,15	0,15	0,45	0,15	0,60	0,15	0,45	0,60	0,30

Pamatafaktori	Koef	Ķekava	Ogre	Iecava	Bauska	Ceraukste	Saulkrasti	Jelgava	Pasvalis
Cenu līmenis tūrisma objektos, pakalpojumiem	0,02	0,06	0,06	0,06	0,06	0,06	0,06	0,06	0,06
Naktsmītņu skaits, to ietilpība	0,10	0,10	0,20	0,10	0,30	0,40	0,50	0,30	0,40
Tūrisma infrastruktūra (norādes, ceļi u.c.)	0,10	0,10	0,40	0,20	0,50	0,40	0,50	0,40	0,40
Reklāma (web, bukleti, masu mēdijos)	0,18	0,18	0,72	0,54	0,90	0,36	0,90	0,72	0,72
Tūrisma attīstības stratēģija	0,03	0,03	0,03	0,06	0,15	0,03	0,06	0,03	0,12
TIC	0,07	0,07	0,35	0,07	0,35	0,07	0,35	0,35	0,35
Realizētie projekti (saistīti ar tūrismu)	0,05	0,05	0,10	0,05	0,25	0,05	0,15	0,15	0,05
Kopējais vērtējums	1,00	1,84	3,41	2,03	4,31	2,32	4,17	3,81	3,30

Avots: Bauskas rajona TIC, 2008

Vērtējot konkurenci pēc koeficientu analīzes tabulā 2.4.2. redzams, ka vispēcīgākie pēc punktu skaita ir Bauska un Saulkrasti, tad Jelgava un Pasvalis. Vislielākie konkurenti pēc koeficientu vērtējuma Iecavai ir Ceraukste un Ķekava, bet arī pēc šī vērtējuma Iecava ieņem septīto vietu. Situāciju, iespējams, uzlabos tūrisma stratēģijas esamība, tūrisma infrastruktūras sakārtošana, jaunu pasākumu un inovatīvu pakalpojumu izveidošana.

2.5. Iecavas novada tūristu tirgus segmenti

Nemot vērā Iecavas novada šī brīža tūrisma piedāvājumu un produktus, veikto iedzīvotāju aptauju, tad līdzīgi kā Bauskas rajonam, **Iecavas novadam var izdalīt 3 tūrisma ģeogrāfiskos segmentus:** Latvijas, Baltijas valstu un ārvalstu tūristi.

Pie Latvijas tūristiem var izdalīt: skolēnus, pensionārus un ģimenes ar bērniem. Mārketinga aktivitātes šim segmentam var veikt sadarbībā ar Bauskas rajona TIC vai katrs uzņēmējs atsevišķi izmantojot dažādos reklāmas veidus.

Pie Baltijas tūristiem var izdalīt Lietuvu (ģimenes ar bērniem, jaunieši, kas valsts svētkos regulāri dodas vienas vai divu dienu izbraucienos) un Igauniju (parasti viena vai vairākas ģimenes ar bērniem). Šajā segmentā Iecavas novadam un uzņēmējiem mārketinga aktivitātes jāveic sadarbībā ar Bauskas rajona TIC un Zemgales Tūrisma Asociāciju, jo tās piedalās starptautiskajos tūrisma gadatirgos Lietuvā un Igaunijā. Kā arī jāveic mārketings sadarbībā ar sadraudzības pašvaldību Pasvalē, vienojoties par abpusēju reklāmu vietējos un reģionālajos masu mēdijos, TIC, Internetā, kā arī iesaistoties kopējos pārrobežu tūrisma projektos.

Pie Ārvalstu tūristiem (Via Baltica) saskaņā ar „Latvijas Tūrisma attīstības programmā 2006-2007.gadam” noteiktajām „augsti prioritārām valstīm” var izdalīt Somiju, Zviedriju un Vāciju. Tā kā Iecavas novadu šķērso Via Baltica auto maģistrāle, tad nākotnē plānojama to tūristu palielināšanās, kas brauc no Francijas, Portugāles, utt. Šajā segmentā mārketings jāveido sadarbībā ar Bauskas rajona TIC un Zemgales Tūrisma Asociāciju. Sadarbībā ar Bauskas rajona TIC un citām pašvaldībām, kas atrodas pie Via Baltica ceļa, tūrisma mārketiņgā jāizmanto Via Baltica logo un jāiesaistās kopējos projektos.

Pēc ceļojuma ilguma var izdalīt Iecavas novadam cauri braucošos vienas dienas un nakts tūristus, kuru ceļojuma galamērķis ir Rundāles pils un Bauska, kā arī Baltijas valstis (ārvalstu ceļotājiem, kuri ceļo pa Via Baltica).

Pēc aktivitātes vai tūrisma produkta:

- Dienas izbraucieni ģimenēm ar bērniem (mini zoo, labirintu, pasākumu apmeklējums);
- Aktīvās atpūtas pakalpojumi (labirinti, peintbols, Iecavas upe, zirgu izjādes);
- Lauku tūrisma pakalpojumi;
- Nelielu viesību un banketu organizēšana;
- Vietējo daiļdārzu, zemnieku saimniecību un ražotņu apmeklējumi (t.s. lauku labumu izbaudīšana tūristu grupām).

2.6. Iecavas novada tūrisma attīstības SVID analīze

Pēc veiktajām aptaujām, resursu analīzes, tuvāko teritoriju izpētes, tika veikta novada SVID analīze (2.6.1., 2.6.2.tabula), kuru sastādot tika ņemti vērā iepriekšējo analīžu rezultāti.

2.6.1.tabula

Iecavas novada stiprās un vājās puses

Stiprās puses (iekšējās)	Vājās puses (iekšējās)
Ģeogrāfiskais stāvoklis, tuvu Rīgai, Bauskai, Jelgavai	Vāji attīstīta infrastruktūra (ceļazīmes, norādes, ceļu greiderēšana, stāvlaukumi, WC)
Labā autobusu satiksme ar Rīgu un Bausku	Informācijas trūkums (novada tūrisma bukleti, kartes, brošūras, shēmas)
Pašvaldības, uzņēmēju un iedzīvotāju vēlme attīstīt tūrismu	Nav cilvēka, kas koordinē tūrismu novadā
Aktīvas sabiedriskās organizācijas	Nav apkopoti Iecavas novada statistikas dati
Tiek renovēti nami, sakārtota infrastruktūra	Nav daudz ievērojumu kultūras pieminekļu
Daži stipri un aktīvi tūrisma uzņēmēji	Nav tūrisma attīstības stratēģijas
Iecavas parks, skaisti daiļdārzi	Vāja apkārtnes sakoptība (atsevišķos novada rajonos, ēku un ražotņu teritorijās un Iecavas centrā)
Iecavas upe, meži	Dzērāji, agresīvi jaunieši, klaiņojoši suņi
Labi apmeklēti Iecavas gadatirgi	Auto maģistrāle iet caur Iecavas centru un novadu, sadalot to divās daļās
Sadarbības līgumi ar Zviedriju un Lietuvu tūrisma un kultūras jomā	Caurbraukšanas sindroms, trūkst uzmanību piesaistošu objektu
Sava novada simbolika (karogs, ģērbonis)	Uzņēmēji darbojas katrs pats par sevi, nav vienoti, nepārzina novada tūrisma piedāvājumu
Labā novada mājas lapa www.iecava.lv	Nav ikgadēja, atpazīstama kultūras pasākuma
Rajonā viens no sakoptākajiem novadiem, konkursu par sakoptāko pagastu laureāts	Nav pašvaldības realizētu tūrisma projektu
	Nepievilcīgs autoostas rajons (second-hand veikali)
	Kvalificēta darbaspēka trūkums (vājas svešvalodas, viesmīlības un tūrisma nozares zināšanas)

Avots: Bauskas rajona TIC, 2008

Lai tūrisms Iecavas novadā attīstītos veiksmīgi ir jāizmanto stiprās puses, bet lai novērstu vājās puses, jāizmanto ārējās iespējas un jāizvairās no ārējiem draudiem, kā arī jāatceras, ka kopā, mērķtiecīgi strādājot, ir iespējams novērst Iecavas novada vājās puses, bet grūti novērst ārējos draudus.

2.6.2.tabula

Iecavas novada ārējās iespējas un draudi

Ārējās iespējas	Ārējie draudi
Izmantot TAVA, Bauskas rajona TA, TIC reklāmas iespējas	Labu, kvalitatīvu pakalpojumu izveidošanās kaimiņu novados un teritorijās (konkurence)
Attīstīt lauku tūrisma piedāvājumu un kvalitatīvus, inovatīvus pakalpojumus un tūrisma objektus	Iecavas apvedceļš uz Bausku novirzīs potenciālo tūristu plūsmu prom no Iecavas
Tūrisma infrastruktūras sakārtošana	Dažādas slimības, epidēmijas, dabas katastrofas (putnu gripa, lietuseģāzes u.c.)
Realizēt tūrisma projektus, apgūt EU finansiālos līdzekļus Leader+, Interreg, Norvēģijas fondu u.c.	Ekonomiskā situācija valstī (inflācija, naudas trūkums, ierobežotas kredīta iespējas, izmaiņas likumdošanā)
Reklāmas, projektu, pieredzes pārņemšanas iespējas ar sadraudzības pilsētām	Tūristu skaita samazināšanās apskates objektos, naktsmītnēs
Attīstīt kvalitatīvus, konkurētspējīgus un inovatīvus tūrisma pakalpojumus	
Informēt un organizēt mācības sabiedrībai, uzņēmējiem par tūrisma un viesmīlības jautājumiem	
Iesaistīt kultūrvēsturiskos objektus tūrisma aprīvē, restaurēt tos.	
Veikt dažādus tūrisma pētījumus	
Sadarboties ar Lietuvas reģioniem, izstrādāt projektus, popularizēt atpūtas iespējas Iecavas novadā	

Avots: Bauskas rajona TIC, 2008

2.7. Iecavas novada tūrisma attīstības problēmas

Iecavas novada tūrisma uzņēmēji, pašvaldības un rajona tūrisma speciālisti darba grupās noteikuši sekojošas specifiskās Iecavas novada problēmas:

- Nesakārtota un neattīstīta tūrisma infrastruktūra (ceļa zīmju, norāžu, stāvlaukumu, tūrisma informācijas stendu, WC trūkums);
- Tūrisma koordinācijas un informācijas trūkumus (nav cilvēka, kas koordinē tūrisma attīstību, TIC, bukletu, uzņēmēji nav bijuši viens pie otra);
- Mazs tūrisma pakalpojumu sniedzēju un apskates objektu skaits.

Lai risinātu augstāk minētās problēmas un veicinātu ilgtspējīgu novada tūrisma attīstību, darba grupa noteica attīstības vīziju, stratēģiskos attīstības mērķus un uzdevumus no 2008.gada līdz 2013.gadam.

3. IECAVAS NOVADA TŪRISMA ATTĪSTĪBAS STRATĒGIJA 2008.-2013.GADAM

3.1. Iecavas novada tūrisma attīstības vīzija, mērķi un uzdevumi

Veiksmīga tūrisma plānošana un attīstība nozīmē kalpot abiem, gan tūristiem, gan iedzīvotājiem. Tāpēc svarīga loma ir mērķtiecīgai orientācijai, lai pievilinātu un apkalpotu tūristus. Mērķtirgus orientācijai jābūt sabalansētai ar skaidru skatienu uz to, kā tūrisms var kalpot pašvaldības interesēm, un saprast tūrisma pozitīvo un negatīvo ietekmi. Jāatceras, ka tūrismam vispirms ir jākalpo pašvaldībai un tikai tad tūristiem. Tūrisma attīstībai ir jābūt savstarpēji savienojamai ar citām aktivitātēm apkārtnē un vietējiem iedzīvotājiem tas jāatbalsta.

Iecavas novada tūrisma darba grupā tika nodefinēta sekojoša vīzija un attīstības mērķi.

Iecavas novada tūrisma attīstības vīzija

Iecavas novads ir Latvijā un Eiropā pozitīvi atpazīstams un viesmīlīgs novads, kas balstās uz plānveidīgu un ilgtspējīgu tūrisma attīstību, sakārtotu tūrisma infrastruktūru, kvalitatīviem tūrisma pakalpojumiem un veicina vietējās ekonomikas attīstību.

Iecavas novada tūrisma attīstības mērķi

1. Radīt koordinētu un plānveidīgu tūrisma sistēmu;
2. Radīt Iecavas novada iedzīvotājiem un viesiem pievilcīgu tūrisma infrastruktūru;
3. Radīt kvalitatīvus, konkurētspējīgus tūrisma objektus, pakalpojumus un produktus;
4. Veidot Iecavas novadu par atpazīstamu un ģimenei draudzīgu atpūtas vietu pie Via Baltica ceļa.

Iecavas novada tūrisma attīstības uzdevumi:

1. Tūrisma attīstību balstīt uz Zemgales un Bauskas rajona tūrisma attīstības stratēģijās noteiktajiem mērķiem, uzdevumiem un Rīcības plāniem;
2. Iesaistīties tūrisma nozares koordinācijas un attīstības sistēmā;
3. Veidot koordinētu tūrisma statistikas un pētījumu sistēmu;
4. Veidot kvalitatīvu tūrisma informācijas sistēmu novadā;
5. Sakārtot atpūtas un publisko infrastruktūru;
6. Nodrošināt viesu un iedzīvotāju drošību;
7. Nodrošināt iedzīvotāju, uzņēmēju un pašvaldību darbinieku izpratni par tūrismu, vēlmi iesaistīties tūrisma attīstībā novadā;
8. Nodrošināt inovatīvu tūrisma pakalpojumu radīšanu;
9. Veikt dažādus kvalitatīvus ekspertu tūrisma pētījumus;
10. Veikt novada tūrisma mārketingu;
11. Organizēt apmācības, seminārus par tūrisma mārketingu un viesmīlību.

Mērķu sasniegšanai līdz 2013.gadam tiek izvirzīti šādi rezultatīvie rādītāji:

1. Tūristu skaita palielinājums tūrisma objektos, naktsmītnēs un pasākumos līdz 10-15% perioda beigās, vai arī šī palielinājuma noturēšana attīstoties;
2. Jaunu tūrisma objektu un pakalpojumu skaita palielinājums perioda beigās - vismaz par 5 uzņēmumiem, nodarbināto skaita palielinājums par 50 cilvēkiem;
3. Tūristu uzturēšanās ilguma palielināšanās novadā līdz 1,5 diennaktīm.

3.2. Rīcības plāns stratēģisko mērķu sasniegšanai 2008.-2013.gadam

Augstāk minētie Iecavas novada tūrisma attīstības mērķi un uzdevumi ir ietverti rīcības plānā un tiem ir noteiktas aktivitātes, to realizējamais laika periods, rezultatīvie indikatori novērtēšanai, norādītas atbildīgās institūcijas, finansējuma avoti un kur tas iespējams – summas Ls gadā. Rīcības plāns apskatāms tabulā 3.2.1.

Lai tūrisma attīstības stratēģiju ieviestu, tā vispirms ir jāapstiprina Domē. Ik gadu Domei ir jāizstrādā rīcības plāns ar precīziem finansu aprēķiniem, finansējums jāiekļauj Domes budžetā. Pēc rīcības plānā veiktajiem provizoriskiem aprēķiniem, pašvaldībai sākot ar 2009.gadu ik gadus tūrisma aktivitāšu realizācijai būtu jānovirza 12 000 Ls (summā ietverta viena speciālist alga, ar tā darbību saistītie izdevumi, tūrisma brošūru, karšu izgatavošanas izdevumi, sīkā infrastruktūra). Papildus tam pašvaldībai jānodrošina līdzfinansējums ar tūrisma saistīto projektu līdzfinansēšanai aptuveni 10000-30000 Ls gadā. Daudzas rīcības plāna aktivitātes iespējams realizēt esošo novada un rajona iestāžu budžetu ietvaros, partnerībā ar valsti, biedrībām un uzņēmējiem, piesaistot ES fondu līdzekļus. Galvenie rīcības plāna aktivitāšu realizētāji ir Iecavas Dome un tās finansētās iestādes un speciālisti, Bauskas rajona TIC un TA, novada biedrības, uzņēmēji.

Iecavas novada rīcības plāns stratēģisko mērķu sasniegšanai 2008.-2013.gadam

3.2.1.Mērķis: Radīt koordinētu un plānveidīgu tūrisma sistēmu

Uzdevums	Aktivitātes	Laika periods	Rezultatīvie indikatori	Finansējuma avoti, Ls gadā	Atbildīgā institūcija
Tūrisma attīstību balstīt uz Zemgales un Bauskas rajona tūrisma attīstības stratēģijās noteiktajiem mērķiem, uzdevumiem un Rīcības plāniem	Iecavas novada tūrisma attīstības stratēģijas apstiprināšana, ieviešana un aktualizēšana, ikgadējā tūrisma rīcības plāna izstrāde un izpilde;	2008 2009- 2013	Ikgadējais tūrisma rīcības plāns	Domes budžeta ietvaros	Iecavas Dome
Iesaistīties tūrisma nozares koordinācijas un attīstības sistēmā	Izveidot tūrisma koordinācijas darba grupu (nodrošinot novada pašvaldības deputātu, sabiedrisko organizāciju, uzņēmēju, rajona tūrisma speciālistu pārstāvniecību) tūrisma attīstības lēmumu pieņemšanai;	2008	Izveidota darba grupa, notikušo sanāksmju skaits	Domes budžeta ietvaros	Iecavas Dome
	Organizēt pašvaldības un tūrisma iesaistīto uzņēmēju, biedrību u.c. organizāciju diskusiju par tūrisma attīstību novadā;	1reiz gadā, katru gadu 2008-2013	Problēmu saraksts;	Domes budžeta ietvaros	Iecavas Dome
	Organizēt tūrisma uzņēmēju tikšanās ar dažādām organizācijām (TAVA, ZTA, Bauskas rajona TA, TIC, Lauku Ceļotājs, u.c.), veicinot savstarpējo sadarbību;	Pēc pieprasījuma 2008-2013	Tikšanos skaits, Apmeklētāju skaits	ES fondu, Uzņēmēju 300,00	Bauskas rajona TIC Biedrības
	Pieņemt darbā tūrisma speciālistu;	2009	Pieņemto darbinieku skaits	Domes budžeta ietvaros, darbinieka alga 7500,00	Iecavas Dome

Uzdevums	Aktivitātes	Laika periods	Rezultatīvie indikatori	Finansējuma avoti, Ls gadā	Atbildīgā institūcija
	Pārstāvēt Iecavas novada tūrisma intereses rajona, reģiona un valsts mēroga darba grupās, organizācijās;	2009-2013	Apmeklēto darba grupu un sapulču skaits	Ceļa izdevumi, 200,00 Domes, biedrību, uzņēmēju	Iecavas Domes, Biedrības, Uzņēmēji
	Izvērtēt TIC izveidošanu un finansēšanu atbilstoši LVS standartam;	2008	Izveidots ekspertu pētījums	Domes budžeta ietvaros	Iecavas Dome
	Novada bibliotēkās jānodrošina tūrisma informācijas pieejamība par novada, rajona un reģiona apskates objektiem;	2008-2013	Piegādāto informācijas vienību skaits, biežums	TIC budžeta ietvaros	Bauskas rajona TIC
Veidot koordinētu tūrisma statistikas un pētījumu sistēmu	Regulāri veikt iedzīvotāju un klientu aptauju par pakalpojumu kvalitāti un, lai novērtētu tūrisma attīstības līmeni, apzinātu aktuālās problēmas;	1reiz gadā 2008-2013	Apkopoto anketu skaits	TIC budžeta ietvaros 100,00	Bauskas rajona TIC
	Veikt tūrisma statistikas apkopošanu (tūrisma objektos, naktsmītnēs)	1 reizi gadā 2008-2013	Apkoptie statistikas dati	TIC budžeta ietvaros, 50,00 uzņēmēju	Bauskas rajona TIC, uzņēmēji

3.2.2.Mērķis: Radīt pievilcīgu tūrisma infrastruktūru Iecavas novada iedzīvotājiem un viesiem

Uzdevums	Aktivitātes	Laika periods	Rezultatīvie indikatori	Finansējuma avoti, Ls gadā	Atbildīgā institūcija
Veidot kvalitatīvu informācijas sistēmu novadā	Apzināt vietas un objektus, kur nepieciešams uzstādīt norādes, ceļa zīmes, informatīvos stendus, izveidot to sarakstu	2008	Izveidots saraksts	Pašvaldību budžetu ietvaros Valsts investīcijas	Iecavas Dome Bauskas Rajona Padome
	Ceļa zīmju uzstādīšana uz tūrisma objektiem un tūrisma pakalpojumu sniedzējiem;	2008-2009	Uzstādīto ceļazīmju skaits	Valsts, Uzņēmēju ES fondu, 600,00	TAVA, Latvijas valsts ceļi, Uzņēmēji

Uzdevums	Aktivitātes	Laika periods	Rezultatīvie indikatori	Finansējuma avoti, Ls gadā	Atbildīgā institūcija
	Ielu norāžu uzstādīšana Iecavas centrā un novadā;	2009-2010	Uzstādīto norāžu skaits	ES fondu, pašvaldības 10000,00	Iecavas Dome
Sakārtot (atpūtas un publisko) infrastruktūru	Publisko tualesu sakārtošana un izveidošana iedzīvotāju un viesu koncentrācijas vietās (autoostā, tūrisma objektos, ēdināšanas uzņēmumos);	Regulāri 2008-2013	Sakārtoto un jaunu tualesu skaits	Uzņēmēju Pašvaldības budžeta ietvaros	Uzņēmēji Iecavas Dome
	Nodrošināt kvalitatīvu ceļu uzturēšanu, jo īpaši uz galvenajiem tūrisma apskates objektiem rudeņos (greiderēšana) un ziemā (ceļu tīrīšana);	Regulāri 2008-2013	Ceļu kvalitāte attiecīgajos periodos	Domes budžeta ietvaros	Iecavas Dome Latvijas valsts ceļi
Sakārtot (atpūtas un publisko) infrastruktūru	Apzināt, iekārtot un uzturēt atpūtas vietas iedzīvotāju un tūristu koncentrācijas vietās – Iecavas parkā, Cēsinieku līcī, centrā, pie ūdeņiem, ierīkojot soliņus, tiltiņus, peldvietas u.c.	2008-2013	Sakārtoto vietu skaits	Domes budžeta ietvaros, ES fondi, uzņēmēju, biedrību	Iecavas Dome Biedrības Uzņēmēji iedzīvotāji
	Nodrošināt Iecavas estrādes un tuvākās apkārtnes uzturēšanu un sakārtošanu;	Regulāri 2008-2013	Maz sūdzību no anketēšanas datiem	Budžeta ietvaros, pašvaldība	Iecavas Kultūras nams
	Uzturēt un ierīkot stāvlaukumus Iecavas centrā, tūrisma objektos un tūrisma pakalpojumu sniedzēju objektos;	Regulāri 2009-2013	Ierīkoto stāvlaukumu skaits	Domes budžeta ietvaros, Uzņēmēju, ES fondi	Iecavas Dome Uzņēmēji, Biedrības
Nodrošināt viesu un iedzīvotāju drošību	Rūpēties par iedzīvotāju un viesu drošību un kārtību (sevišķi autoostas rajonā – iereibušas personas, klaiņojoši dzīvnieki u.c.);	Regulāri 2008-2013	Mazs administratīvo pārkāpumu skaits	Domes budžeta ietvaros	Iecavas Dome, Policija
	Aktīvā tūrisma pakalpojumu sniedzējiem nodrošināt drošības pasākumu ievērošanu un infrastruktūru uzņēmumā;	Regulāri 2008-2013	Mazs nelaimes gadījumu skaits	Uzņēmēju, ES fondi	Uzņēmēji

3.2.3. Mērķis: Radīt kvalitatīvus, konkurētspējīgus tūrisma objektus, pakalpojumus un produktus

Uzdevums	Aktivitātes	Laika periods	Rezultatīvie indikatori	Finansējuma avoti, Ls gadā	Atbildīgā institūcija
Nodrošināt iedzīvotāju, uzņēmēju, pašvaldību darbinieku izpratni par tūrismu, vēlmi iesaistīties novada tūrisma attīstībā	Organizēt seminārus, mācības par viesmīlības un mārketinga jautājumiem	Regulāri pēc pieprasījuma 2008-2013	Dalībnieku skaits, semināru skaits	ES fondi, dalības maksas 350,00	Biedrības, Bauskas rajona TA
	Organizēt pieredzes apmaiņas braucienus novada tūrisma uzņēmējiem	1-2 gadā 2008-2013	Uzņēmēju skaits	Dalības maksas 600,00	Bauskas rajona TA
	Iecavas Ziņās, Bauskas Dzīvē jāvelta raksti par tūrismu, tūrisma objektiem, pakalpojumiem Iecavas novadā (avīzes tūrisma pielikums 1-2gadā);	Regulāri 2008-2013	Publikāciju skaits	Budžeta ietvaros	Iecavas Ziņas
	Organizēt atvērto durvju dienas skolēniem un jauniešiem tūrisma uzņēmumos, iesaistīties „ēnu dienās”	1-2 gadā 2009-2013	Iesaistīto personu skaits	Uzņēmēju ES fondi	Uzņēmēji, Bauskas rajona TA
	Iesaistīties konkursā par labāko tūrisma pakalpojuma sniedzēju	1 gadā 2008-2013	Iesaistījušo personu skaits	Iedzīvotāju līdzekļi	Iedzīvotāji
	Iesaistīt skolu jauniešus tūrisma produktu ideju ģenerēšanā – ideju konkursa organizēšana projektu nedēļas ietvaros	1reizi gadā 2008-2013	Dalībnieku skaits, ieviešamu ideju skaits	Budžeta ietvaros	Iecavas Dome Novada skolas

Uzdevums	Aktivitātes	Laika periods	Rezultatīvie indikatori	Finansējuma avoti, Ls gadā	Atbildīgā institūcija
Nodrošināt inovatīvu tūrisma pakalpojumu radīšanu	Veidot un organizēt ikgadējus, tradicionālus un reģionā atpazīstamus kultūras un sporta pasākumus	2008-2013	Tradicionālu pasākumu skaits	Domes budžeta ietvaros, uzņēmēju, sponsoru	Iecavas Dome Kultūras nams, Biedrības, uzņēmēji
	Tūrisma aprītē iesaistīt kultūras pieminekļus, amatniekus, zemniekus	2008-2013	Iesaistīto personu skaits	ES fondu, Domes budžeta ietvaros	Iecavas Dome
	Veidot un attīstīt dažādus kvalitatīvus nakšņošanas, ēdināšanas un semināru pakalpojumus	2008-2013	Jaunu uzņēmumu nakšņošanas vietu un semināru skaits	Uzņēmēju, ES fondu	Uzņēmēji
	Veidot un attīstīt lauku tūrisma pakalpojumus	2008-2013	Jaunizveidoto pakalpojumu skaits	Uzņēmēju, ES fondu	Uzņēmēji
	Veidot inovatīvus pakalpojumus – olu ēdienu kafejnīca, olu izstrādājumu izstādes, olu muzejs, ekspozīcija utml.	2008-2013	Izveidoto produktu skaits	Uzņēmēju, ES fondu	Uzņēmēji Biedrības Balticovo
	Jāatbalsta un jāiesaistās dažādās rajona, reģiona, valsts tūrisma aktivitātēs un pasākumos (tūrisma sezonas atklāšana, maršrutu akcijas u.c.);	Regulāri	Atbalstīto pasākumu skaits Iesaistīto dalībnieku (uzņēmēju) skaits	ES fondi, Uzņēmēju Biedrību, 500,00	Uzņēmēji Biedrības Iecavas Dome
Veikt dažādus kvalitatīvus ekspertu tūrisma pētījumus	Veikt pētījumu par ūdens tūrisma attīstības iespējām Iecavas upes baseinā.	2009	Izstrādāts pētījums	ES fondu, Domes budžeta ietvaros 300,00	Iecavas Dome, biedrības
	Veikt pētījumus par velo tūrisma attīstības iespējām, maršrutiem Iecavas novadā	2009	Izstrādāts pētījums	ES fondu, Domes budžeta ietvaros 300,00	Iecavas Dome, biedrības

Uzdevums	Aktivitātes	Laika periods	Rezultatīvie indikatori	Finansējuma avoti, Ls gadā	Atbildīgā institūcija
	Veikt pētījumu par apvedceļa ietekmi uz tūrisma attīstību Iecavas novadā, iespējamo attīstības scenāriju izveide	2009-2010	Izstrādāts pētījums	ES fondu Domes budžeta ietvaros, 750,00	Iecavas Dome

3.2.4.Mērķis: Veidot Iecavas novadu par atpazīstamu un ģimenei draudzīgas atpūtas vietu pie Via Baltica ceļa

Uzdevums	Aktivitātes	Laiks	Budžets	Finansējuma avoti, Ls gadā	Atbildīgā institūcija
Veikt novada tūrisma mārketingu	Izdot kvalitatīvus tūrisma bukletus un kartes, tajos iekļaujot sakoptus, kvalitatīvus, viesmīlīgus un konkurētspējīgus tūrisma objektus un pakalpojumu sniedzējus, kuri vēlas iekļauties tūrisma sistēmā;	2008-2013	Izveidoto izdevumu skaits, valodas	Domes budžeta ietvaros, ES fondu, Uzņēmēju 3000,00	Iecavas Dome, Biedrības, Bauskas rajona TIC
	Mājas lapā http://www.iecava.lv sadaļā „Tūrisms” nodrošināt aktuālu un patiesu tūrisma informāciju par Iecavas novada tūrisma iespējām;	Regulāri 2008-2013	Pēdējo izmaiņu veikšanas atsauce	Domes budžeta ietvaros	Iecavas Ziņas Uzņēmēji
	Tūrisma mārketinga aktivitāšu un projektu realizēšanā jāsadarbojas ar rajona, reģiona, valsts tūrisma speciālistiem;	Regulāri 2008-2013	Dalība darba grupās, noslēgtie sadarbības līgumi	Domes budžeta ietvaros	Iecavas Dome
	Mārketinga aktivitātes (tūrisma gadatirgi, tūrisma operatoru vizītes u.c.) veidot sadarbībā ar Bauskas rajona TIC, Zemgales Tūrisma Asociāciju, TAVA;	Regulāri ik gadu 2008-2013	Dalība kopējās mārketinga aktivitātes, to skaits	Uzņēmēju, Domes budžeta ietvaros 300,00	Iecavas Dome, uzņēmēji

Uzdevums	Aktivitātes	Laiks	Budžets	Finansējuma avoti, Ls gadā	Atbildīgā institūcija
	Veidot sadarbību ar Pasvales, Torebodas reģioniem, pieredzes apmaiņas braucienu organizēšana	2009-2013	Notikušo vizīšu skaits	Domes budžeta ietvaros, Uzņēmēju, ES fondu	Iecavas Dome
	Reklāmas, projektu, pieredzes pārņemšanas iespējas ar sadraudzības pilsētām (Pasvali, Torebodu)	2009-2011	Diskusiju, sagatavoto projektu ideju skaits	ES fondu, uzņēmēju 5000,00	Iecavas Dome Uzņēmēji
	Izveidot reklāmas filmu par tūrisma iespējām novadā (CD)	2009-2010	Izveidota filma	ES fondu, 800,00	Iecavas Dome Biedrības
	Izveidot tūrisma vietu suvenīrus (Iecavas novadam, katram tūrisma objektam)	2009-2013	Izstrādāto suvenīru skaits	Pašvaldības, uzņēmēju 700,00	Iecavas Dome, uzņēmēji
Organizēt apmācības, seminārus par tūrisma mārketingu un viesmīlību	Apzināt tēmas, par kurām organizēt mācības uzņēmējiem, iedzīvotājiem	2008	Anketēšanas, aptauju rezultāti	Budžeta ietvaros	Bauskas rajona TA, Iecavas Dome
	Piedalīties ikgadējās rajona, reģiona, valsts tūrisma konferencēs, forumos	2008-2013	Semināru skaits, dalībnieku skaits	ES fondu, valsts 990,00	Bauskas rajona, Zemgales TA, TAVA
Sagatavot un iesaistīties tūrisma projektos	Izveidot tūrisma projektu ideju sarakstu (mērķis, uzdevumi, aktivitātes, nepieciešamais finansējums, projekta partneri)	2008, ik gadu	Izveidots saraksts	Budžeta ietvaros	Iecavas Dome
	Izstrādāt un realizēt tūrisma projektus (norādes, produktu attīstība, brošūras, infrastruktūra utt)	2008-2013	Projektu skaits, iegūto pamatlīdzekļu skaits	ES fondu, Domes budžeta ietvaros	Iecavas Dome, Biedrības, Bauskas rajona TA

Uzdevums	Aktivitātes	Laiks	Budžets	Finansējuma avoti, Ls gadā	Atbildīgā institūcija
	Kultūras mantojuma objektiem izstrādāt apsaimniekošanas projektus	2009-2013	Izstrādāto apsaimniekošanas projektu skaits	Apsaimniekotāju līdzekļi, ES fondu 4000,00	Objektu apsaimniekotāji
	Iesaistīties Via Baltica tūrisma ceļa projektos vai izstrādāt projektus un mārketinga aktivitātes saistītas ar VIA BALTICA	2009-2013	Izstrādāto un apstiprināto projektu skaits	EU fondu, katram projektam individuāli	Iecavas Dome Biedrības Bauskas rajona TC
	Iesaistīties rajona, reģiona, valsts pārrobežu projektos	2008-2013	Projektu skaits	EU fondu, katram projektam individuāli	Iecavas Dome, biedrības, uzņēmēji

Avots: Bauskas rajona TIC veidots, 2008

IZMANTOTĀ LITERATŪRA

1. Bauska un apkārtnē. Ceļvedis. Bauskas rajona padome: Jelgavas Tipogrāfija, 2005. 22-25.lpp.
2. Bauskas rajona pašvaldības iestādes „Bauskas rajona TIC” nepublicētie dati
3. Bauskas rajona teritorijas plānojums 2003.- 2015.gadam. Bauskas rajona padomes 2006.gada 21.septembra sēdes lēmums. (2006) [skatīts 03.01.2008]. Pieejams: <http://www.bauskarp.lv>
4. Bauskas rajona tūrisma attīstības stratēģija 2007.- 2013.gadam, 2007.26.aprīlī , 83lpp
5. Bauskas rajona tūrisma mājas lapa www.tourism.bauska.lv
6. Ceļojumu karte „Dabas takas Latvijā”. Lauku Ceļotājs. 2006.
7. Ekonomikas ministrijas mājas lapas Tūrisma politikas sadaļa. [skatīts 07.01.2008] Pieejams: <http://www.em.gov.lv/em/2nd/?cat=374>
8. EURACADEMY, Developing Sustainable Rural Tourism, Athens, July 2002. 75.lpp
9. Gercāns C. „Tūrisma plānošana un attīstība jaunās ekonomikas apstākļos”, konferences lasījumi: Turība, 2007.septembris
10. Godfrey K, Clare J. The Tourism Development Handbook., Continuum, 2000
11. Gunn A. Clare Tourism planning: basics concepts cases/4th ed. Routledge, 2002. 442p.
12. Iecavas kultūras pieminekļu teritoriju un individuālo aizsargjoslu (aizsardzības zonu) robežu pamatojums (Iecavas muižas apbūvei ar parku, Iecavas luterāņu baznīcai ar žogu un vārtiem, Iecavas viduslaiku kapsētai, 2008.gads, konsultāciju uzņēmums SIA „Grupa 93”. 10.lpp
13. Iecavas novada mājas lapa www.iecava.lv [skatīts 03.01.2008]
14. Iecavas novadā reģistrēto darba ņēmēju skaits 2006.gadā. Valsts ieņēmumu dienesta nepublicētie dati. Informācijas vēstule Iecavas novada Domei 22.03.2007. Nr.13.05.03.-10/24af
15. Iecavas novada teritorijas plānojums 2005.-2017 ar 2008.gada grozījumiem. Iecavas novada domes saistošie noteikumi nr.10., 2008.gada 8.aprīlis [skatīts 28.05.2008]. Pieejams: <http://www.iecava.lv>
16. Jaunākā statistika par Latvijas un ārvalstu ceļotājiem. [skatīts 28.02.2008.]. Pieejams: <http://www.eiropa.lv>
17. K.Spoģis, L.Mihajeva, „Politika, stratēģija un vadīšana lauku uzņēmējdarbībā”, Jelgava: Jelgavas tipogrāfija, 1999. 262lpp.
18. Kārtība, kādā izveidojama tūrisma pakalpojumu sniedzēju uzņēmumu (uzņēmējdarbību) datu bāze. Ministru kabineta 2002.gada 27.augusta noteikumi Nr. 385 (2002)[skatīts 07.01.2008.]. Pieejams: <http://www.tava.gov.lv>
19. Latvijas ceļvedis. Otrais, papildinātais izdevums, Karšu izdevniecība Jāņa sēta, 2007.-318lpp.
20. Latvijas Tūrisma attīstības programma 2006.-2008.gadam, informatīvā daļa. Ministru kabineta 2006.gada 5.jūlija rīkojums Nr.505. (2006), 5-9lpp
21. Lauku labumi. Ceļvedis. Lauku Ceļotājs., 2006.- 56.lpp
22. Noteikumi par ārzemnieku deklarēšanu. Ministru kabineta 2006.gada 16.marta noteikumi Nr.614 (2006) [skatīts 07.01.2008.]. Pieejams: <http://www.likumi.lv>
23. Noteikumi par kompleksajiem tūrisma pakalpojumiem. Ministru kabineta 2000.gada 02.maijā Nr.163 (2000) [skatīts 07.01.2008.]. Pieejams: <http://www.likumi.lv>
24. Reid.D.G.Tourism, Globalization and Development. Pluto Press, 2003. 256.lpp.
25. Saulkrasti – pilsēta vistuvāk saulei. Tūrisma karte. Saulkrastu dome: Tipogrāfija „Imanta”. 2006.

26. Silinēviča I. „Tūrisma reģiona analīze”. Konferences lasījumi: Turība, 2007.septembris
27. Silinēviča I. Tūrisma uzņēmējdarbības pamati. Mācību līdzeklis. Rēzekne: RA izdevniecība, 2001.129.lpp.
28. Teritorijas plānošanas likums. LR 2002.gada 26.jūnija likums (2006) [skatīts 07.01.2008.]. Pieejams: <http://www.likumi.lv>
29. Tourism Development Toolkit, 2004 [skatīts 07.01.2008] Pieejams: www.tourism.govt.nz/tourism-toolkit/tkt-intro/contents.html
30. Tūrisma fonda nolikums. Ministru kabineta 2003.gada 24.aprīlī noteikumi Nr.204 (2003) [skatīts 07.01.2008.]. Pieejams: <http://www.likumi.lv>
31. Tūrisma likums, LR 1999.gada 1.janvāra likums.(1999)[skatīts 07.01.2008.]. Pieejams: <http://www.likumi.lv>
32. Tūrisma nozares attīstība. Nozares pārskats rajona plānojuma izstrādāšanai. VARAM, Jumava, 1999. 91.lpp.
33. Tūrisms Latvijā. Statistikas biļetens 2006. Latvijas Centrālā statistikas pārvalde; Rīga 2006. 6.-7.lpp
34. Tūrisms. Izdevums tūrisma profesionāļiem. Nr.4.TAVA. 2007. decembris
35. Vietējās pašvaldības teritorijas plānošanas noteikumi. Ministru kabineta 2004.gada 19.oktobra noteikumi Nr. 883(2004) [skatīts 05.01.2008.]. Pieejams: <http://www.likumi.lv>
36. Welcome to Via Baltica. Tourism map. Bauska City Council Project „Bauska – South Landtgate Via Baltica Nordica, Phase II”: Talsu Tipografija, 2006
37. Zemgale. Praktiska informācija tūristiem. Zemgales plānošanas reģions: Jelgavas tipogrāfija. 2007. 40.lpp.
38. Zemgale. Tūrisma karte. TAVA, 2007.
39. Zemgales plānošanas reģiona teritorijas plānojums 2006.-2026, 1.sadaļa, , ZPR sēdes nr.11 lēmums nr.131., 2007.gada 16.oktobrī, 14lpp
40. Zemgales plānošanas reģiona teritorijas plānojums 2006.-2026, 3.sadaļa telpiskās attīstības perspektīvas, ZPR sēdes nr.11 lēmums nr.131., 2007.gada 16.oktobrī, 218lpp

PIELIKUMI

Stratēģijas izstrādes darba grupa, konsultanti

- Inese Turkupole-Zilpure – Bauskas rajona tūrisma informācijas centra direktore, biedrības „Bauskas rajona Tūrisma Asociācija” valdes priekšsēdētāja;
- Iveta Bramane – Iecavas novada Domes projektu vadītāja;
- Jānis Pēlis – Iecavas novada Domes priekšsēdētājs;
- Agnese Hauka – SIA „Aizlīči” tūrisma organizatore, biedrības „Iecavas sieviešu klubs „Liepas” biedrs;
- Jana Arāja – Dzintmīšas pamatskolas direktore;
- Andris Kudlāns – Motelis „Brencis” direktors, biedrības „Bauskas rajona Tūrisma Asociācija” valdes loceklis;
- Jānis Pastars – atrakciju parka „Labirinti” saimnieks, biedrības „Bauskas rajona Tūrisma Asociācija” valdes loceklis;
- Varis Ķelpe – mini zoo „Dobuļi” saimnieks;
- Mārīte Putniņa – Bauskas rajona kultūras pieminekļu aizsardzības inspektore
- Aija Eglīte – Latvijas Lauksaimniecības Universitātes Ekonomikas fakultātes Dr.oec. asociētā profesore;
- Daina Vinklere – Latvijas tūrisma informācijas organizāciju asociācijas LATTURINFO valdes priekšsēdētāja, Biznesa augstskolas „Tūrība” Starptautiskā tūrisma fakultātes prodekanē;